

SOM RURALS

Revista de la pagesia i la ramaderia de Ponent

Escorxadors públics o la crònica d'una mort anunciada.

Veus expertes: Josep M. Baiget, Abel Rodríguez i Jordi Graell.

La mobilització pagesa: un laberint de veus heterogènies.

Entrevista a Carme Rusalleda, cuinera.

La revolució de les dones rurals, una transformació visible.

La numantina perseverança de les seccions de crèdit.

Tota una història mirant al cel.

EQUIP

SOMRURALS

Consell de redacció:

Francesc Florensa
Albert González
Miquel Andreu
Xavier Franch

Coordinació i dept. comercial:

Francesc Florensa

Redacció:

Albert González
Miquel Andreu
Xavier Franch

Disseny gràfic:

Adrià Martí

Fotografia:

Albert González
Xavi Minguella

Correcció:

Roger Berengué

President:

Emili Farré

Imprimeix:

GRAFIX DIGITAL
Av. Mediterrània, 34 P. I. Golparc
25241 GOLMÉS (Lleida)

Dipòsit legal

L-717-2022

Edita:

Associació Cultural Garriguena
de Comunicacions
C/ Nou, 2 2n · 25400
LES BORGES BLANQUES
Telèfon: 973 14 24 20
somgarrigues@somgarrigues.cat

Amb el suport de:

 **ACPC**

Associació Catalana
de la Premsa Comarcal



Generalitat de Catalunya
**Departament
de la Presidència**

SUMARI

VEUS EXPERTES

Escriuen Josep M. Baiget,
Abel Rodríguez
i Jordi Graell

Pàgines

7-11



REPORTATGE

Les mobilitzacions pageses de les darreres setmanes han capgirat el taulell d'escacs. Expliquem qui és qui en aquest nou escenari.

Pàgines

22-27

ENTREVISTA

La popular cuinera Carme Rusalleda parla de l'actualitat i el seu passat.

Pàgines

30-34



REPORTATGE

Analitzem la rellevància de les seccions de crèdit de les cooperatives agràries, un servei bàsic que està canviant.

Pàgines

43-45

VINTAGE

Amb l'arribada de la primavera sovintegen les rogatives per demanar la pluja, una tradició de segles.

Pàgines

52-54

REPORTATGE

Només queden quatre escorxadors municipals a la demarcació de Lleida. Un servei en perill d'extinció.

Pàgines

12-20



PUNT DE VISTA

L'Aiguabarreig mostra el punt on els rius Segre i Cinca s'uneixen per anar a l'Ebre.

Pàgines

28-29

REPORTATGE

Conversem amb quatre dones rurals de diferents generacions per entendre la manca de visibilitat que ha patit durant dècades el col·lectiu femení al sector primari.

Pàgines

36-42



NOTÍCIES

Resum de fets de l'actualitat agroramadera dels últims tres mesos.

Pàgines

47-51



Terra és nom de dona

Aquest SomRurals va dedicat a les dones. Perquè sí. No sols perquè el sector primari hagi estat històricament sotmès al patriarcat, sinó perquè cal insistir en el fet que les desigualtats de gènere persisteixen arreu. El testimoni de la cuinera Carme Rusalleda representa un punt de partida en una lluita que subcriuen centenars de veus anònimes del nostre camp. Aquí n'afegim unes quantes més, amb la voluntat de continuar defensant una veu històricament silenciada.

En una redacció com la nostra de presència predominantment masculina, pot semblar molt agosarat plantejar debats que semblen afectar exclusivament la població femenina. Fins i tot diríem que peca de presumptuós voler apropiarse d'uns lemes i uns discursos que suposadament haurien de liderar només les dones. Però la igualtat (en aquest cas de gènere) és cosa de tots, i no sols parlem d'homes i dones, sinó també de mestres, mecànics, metges, cuiners, polítics i, òbviamment, pagesos, en la concepció més àmplia del terme. La prestigiosa xef catalana Carme Rusalleda, que entrevistem en aquesta edició, va rebutjar fa anys el premi a la millor xef femenina del món. "Nosaltres juguem a la mateixa divisió que els homes", reivindica. I és que la multipremiada cuinera no entén que hi hagi una discriminació de gènere en àmbits en què no és ni tan sols necessari. Rusalleda insisteix a la seva entrevista que el ressorgiment de la dona depèn ara d'ella mateixa. El context actual ha permès, en la majoria de casos, alleugerir una motxilla que les dones arrossegaven pel sol fet d'haver nascut femella. Al SomRurals creiem que encara hi ha un llarg tram per recórrer abans de creure que les desigualtats de gènere estan completament corregides. I és que el món rural és històricament un dels àmbits en què la dona ha estat primordialment silenciada. Parlem de mares, padrines i filles que han dedicat moltes hores no tan sols al tros i a

les granges, sinó també a les tasques de la llar i a la criança. En molts casos, les dones rurals s'han acabat retirant de la vida activa sense una pensió ni un reconeixement laboral pels milers d'hores dedicades a una empresa familiar.

Per això hem volgut escoltar en aquesta edició el testimoni d'algunes dones que desitgen fer sentir la seva veu d'una forma clara i contundent. Només en destaquem quatre, però òbviamment n'hi ha moltes més. Dones de les nostres comarques, grans i joves, que gràcies al context actual s'han sentit valentes per sortir a la palestra i defensar els seus drets. Les dones silenciades estan cridant per un reconeixement que històricament és seu. A les mobilitzacions agràries i assemblees que s'han estès durant les darreres setmanes a les comarques catalanes hi ha hagut molta testosterona. Tractors i homes empipats han fet sentir una veu que reclama els drets merescuts d'un sector que ha estat massa castigat pel canvi climàtic, la burocràcia administrativa i la dictadura del mercat. Però dins de les mobilitzacions, i fora, també hi ha veus que posen sobre la taula una mica més de serenor. Com passa habitualment, aquestes veus solen ser femenines i, alhora, poc escoltades. Potser ens poden criticar d'anar massa enllà, de donar protagonisme a qui no li pertoca, però creiem que és la dona rural la que pot reconduir moltes de les reivindicacions visceralment que s'estan escoltant darrerament. I és que la terra, aquesta que tots defensem i estimem, és nom de dona.

En defensa de la **pagesia catalana,** tot el suport



Ajuntament de
les Borges Blanques

UNA SOCIETAT MÉS LLIURE, ENDAVANT



**TENIM CLARA LA NOSTRA DESTINACIÓ
I AVANCEM A TOTA VELOCITAT.**

Negociació de govern a govern.
Indults, amnistia, desjudicialització
i un futur decidit en llibertat.



Generalitat
de Catalunya

sempre
endavant



SETMANA SANTA

HISTÒRIA, TRADICIÓ I PASSIÓ

LA GRANADELLA 2024

24 de març · **DIUMENGE DE RAMS**
13 h - Processó dels Rams, Santa Missa

28 de març · **DIJOUS SANT**
19 h - Missa del Sant Sopar

29 de març · **DIVENDRES SANT**
12 h - Calvari
16 h - Ofici de la Passió
21.45 h - Encesa de foc amb la representació romana i entrada a l'església

22 h - *Desclavament
i Processó del Silenci*

* Element festiu patrimonial d'interès nacional

31 de març · **DIUMENGE DE RESURRECCIÓ**
13 h - Santa Missa i Processó de l'Encontre

Patrimoni
festiu
de Catalunya

element festiu
patrimonial
d'interès nacional



Organitzadors: Consell parroquial, Armats,
Cantadors i voluntaris participants

Col·laboradors:



Ajuntament de
la Granadella



Generalitat
de Catalunya
Departament
de Cultura

El teu especialista en solucions energètiques



SOLENVER
Soluciones energéticas



Energia solar
fotovoltàica



Cooling
solar



Eficiència
energètica

Pol. Industrial Les Comes,
C/ Marinada 37
25123 Torrefarrera (LLEIDA)

973 788 888
680 188 690
600 468 402

www.solenver.com
admin@solenver.com

Com va això del permís per fer foc?

Què puc cremar, quan, on i com ho puc fer.



Josep Maria Baiget

Cap dels Agents Rurals
de l'Àrea Bàsica Garrigues

La voluntat política per a la millora en la prevenció dels incendis forestals, la necessitat de reduir les emissions de CO₂ i la presència de partícules en suspensió a l'aire han comportat una legislació molt més estricta a l'hora de poder realitzar la crema de restes vegetals agrícoles i focs d'esbarjo.

La Llei 7/2022, de 8 d'abril, de residus i sòls contaminats per a una economia circular i el Decret 64/1995, de 7 de març, pel qual s'estableixen mesures de prevenció d'incendis forestals, pauten de forma molt clara què es pot cremar, quan es pot cremar i on es pot cremar.

D'entrada, fent una lectura d'ambdues normes veiem que **l'objectiu bàsic és la prohibició de tot tipus de cremes de restes vegetals (tant d'origen agrícola com d'origen silvícola) i altres d'origen vegetal**. Ara bé, el legislador com a coneixedor de la realitat d'usos socials i agrícoles detalla una sèrie d'autoritzacions excepcionals que fan que, tot i estar molt més restringit a data d'avui, es puguin efectuar aquestes cremes i focs d'esbarjo. Exposem de forma el més clara i entenedora possible la interpretació de la normativa per tal de permetre a la ciutadania entendre i saber què pot i què no pot fer de forma legal en aquesta temàtica que ens ocupa.

La ubicació de la crema, l'època de l'any, el motiu de la crema i si la finca és una explotació agrícola serien els paràmetres que el legislador usa per definir l'autorització o no del permís per a fer la crema. Dit això, cal definir la ubicació en dos supòsits: el lloc de la crema és a -500 m de zona forestal o no. Les diferents èpoques de l'any (Entre el 16/10 i el 14/3 de l'any següent; entre el 15/3 i el 31/5 i entre l'1/6 i el 15/10). El motiu del foc és la crema de restes vegetals agrícoles, foc d'esbarjo, crema de marges/espones o altres d'origen vegetal. Quan tinguem la resposta a totes aquestes qüestions prèvies sabrem d'entrada si la crema és autoritzable o no.

La ubicació, l'època i el motiu de la crema són paràmetres previs a l'autorització

D'entrada, cal deixar clar que la crema de rostolls, restes de jardineria particular o urbana, d'horts o arbres d'autoconsum és totalment prohibida arreu i durant tot l'any. Cal afegir també que la crema de restes inorgàniques, és a dir, plàstics, pneumàtics, mobles, etc... i altres de similars també és totalment prohibida per altra normativa.

Per al foc d'esbarjo*, si aquest es vol fer en una zona a +500 m de la zona forestal, no cal cap autorització durant tot l'any.

Per altra banda, si es vol fer a -500 m de zona forestal:

A. Entre el 16/10 i el 14/3 cal disposar de la comunicació prèvia tramitada al DACC (Dep. d'Acció Climàtica i Agenda Rural).

B. Per a la resta de l'any, cal tramitar la sol·licitud i disposar de l'autorització prèvia.

Aquests tràmits es poden fer de forma presencial a les OC del DACC o telemàticament.

***Per coure aliments: carn, calçots, etc. o un altre foc de camp per a una activitat lúdica.**

Crema de restes vegetals agrícoles** si és a +500 m de zona forestal es pot fer durant tot l'any sense cap tipus de tràmit previ, ara bé, la finca ha de ser una explotació agrícola.

Si la finca és a -500 m de zona forestal:

A. Entre el 16/10 i el 14/3 cal tramitar la comunicació al DACC. Els marges sols es poden cremar en aquest període, sempre que no estiguin declarats a la DUN com a element paisatgístic.

B. Entre el 15/3 i el 31/5 cal tramitar la sol·licitud i disposar de l'autorització. Es poden tramitar de forma presencial a l'ajuntament (s'anomenen permisos per a les cremes col·lectives).

C. Entre l'1/6 i el 15/10 és prohibida (només s'autoritza per a casos justificats o en cremadors agrícoles).

La finca també ha de ser una explotació agrícola. En ambdues situacions, a més o a menys de 500 m de zona forestal, sols s'autoritza a petites explotacions agràries que estan dispensades de la regulació de la Llei de residus i sòls contaminats per a una economia circular, de caràcter Estatal.

****Restes vegetals agrícoles generades arran de l'esporga, marges –els no declarats com a element del paisatge–, arrencada d'arbres i similars. No es poden cremar si l'origen és de jardineria, d'horticultura, silvicultura o del sector serveis.**

Tecnologia i adaptabilitat: claus per a la contractació eficaç en treball temporal

L'article aborda la necessitat d'una estratègia de reclutament innovadora en el mercat laboral temporal, destacant com la combinació de tecnologia avançada i un enfocament humà en la diversitat cultural poden millorar significativament l'eficiència i la qualitat de la contractació, garantint alhora la satisfacció i la fidelització dels treballadors temporals.



Abel Rodríguez Fernández

Director Comercial de El Segrià ETT
-Grup Romia Llop-

Com podem fer una bona planificació de contractació i reclutament? Quins són els requisits que es busca en els candidats?

La planificació és bàsica per poder afrontar la campanya amb garanties d'èxit. Tanmateix, la primera premissa és ser versàtil, i acceptar que no hi ha cap campanya igual; intervenen molts factors externs que fan canviar tot d'una any a un altre. Alguns aspectes com la meteorologia, la tecnologia, noves varietats... fan que d'un any a un altre tot pugui ser diferent.

A partir d'aquí tenir una bona base de dades amb molts candidats i poder mantenir el màxim de personal que ja hagi treballat amb tu en anys anteriors és important. Un altre factor essencial és garantir la fidelitat i confiança del client que

necessita el servei d'una empresa de treball temporal que resolgui les seves necessitats de la forma més eficaç.

Els requisits principals que busquem en els candidats són el compromís, la formalitat i que entenguin que són una part fonamental en l'estructura.

"Busquem compromís, formalitat i que entenguin que formen part d'una estructura"

Quins són els canals més efectius per trobar el personal que s'espera?

Les xarxes socials són una eina cada cop més



● FOTO: Albert González Farran

usada i efectiva, sense oblidar el canal tradicional que suposa el boca-orella. L'històric que representa la base de dades d'anys anteriors també ajuda.

Com la tecnologia aplicada al camp Rawdata pot ser un benefici quant a eficiència operativa?

El nostre és un sector en el qual, per desgràcia, hi ha molt intrusisme i suplantació d'identitat.

El Rawdata és una aplicació que per un costat evita la suplantació d'identitat perquè tots els treballadors tenen una foto "mare" que és la seva identificació cada dia, d'aquesta manera l'única manera d'obrir l'"informe" de treball de cada dia és amb la identificació d'aquesta persona amb la càmera del telèfon. Per una altra banda, ens dona la geolocalització de la persona i el nombre d'ho-

🍁

"L'empresa ha de complir amb la normativa de riscos per poder contractar"

res que ha estat treballant, d'aquesta manera validar les hores amb l'empresa que ens contracta és molt més fàcil deixant de fer albarans d'hores de treball com es feia habitualment. El procés és més àgil i rigorós.

Quins són els requisits legals i les regulacions a tenir en compte?

Tots els treballadors han de tenir la documentació necessària per poder treballar de manera legal en el nostre país. L'empresa que vol contractar els serveis d'una ETT ha de complir amb la normativa de prevenció de riscos laborals per poder fer el contracte de cessió de treballadors. I l'ETT ha d'estar constituïda com a tal amb les regulacions i l'aval que s'ha de tenir dins el marc legal.

La formació en riscos laborals és essencial i obligatòria per a tots els treballadors i cal fer-la abans del primer dia en actiu. A banda d'aquesta, i segons el tipus de tasca a realitzar, han de tenir a més una formació específica.

Com es gestionen l'allotjament i el transport dels temporers?

El tema de l'allotjament és un altre dels hàndicaps del sector. La falta de mà d'obra fa necessari portar treballadors d'altres països i, una vegada aquí, s'han de cobrir les seves necessitats. Quan arriben, obrim la fitxa de treballador i proporcionem una estança a cadascun d'ells perquè estiguin localitzables i sempre tinguin el seu espai. Els garantim que, durant el temps que estiguin amb nosaltres, se sentin còmodes. El transport s'organitza també des de la nostra empresa per tal de facilitar-los-hi el desplaçament diari.

En l'àmbit personal, es tracta la diversitat cultural i els aspectes ètics?

Hem de ser conscients que treballem amb persones de moltes cultures diferents i, en molts casos, molt lluny de casa. És la nostra obligació, dins de la mesura que sigui possible, acollir-los amb unes mínimes garanties. S'intenta respectar les diferents celebracions de cada cultura i la millor manera d'apropar-nos és ser respectuosos i tolerants.

La importància de tenir una base de dades acurada i actualitzada és el punt més fort per a la contractació de personal al camp? Tenir perfils identificats, poder recórrer de nou a les persones que ja han treballat amb nosaltres...

La base de dades és clau per poder tenir tots els candidats identificats. En el cas que ja hagin treballat amb nosaltres, podem saber quines són les feines més adequades a cada persona. Disposar d'un programa específic de tractament de dades i saber utilitzar-lo amb el degut rigor ens permet optimitzar al màxim els recursos humans en la contractació.



L'Escola d'Enginyers Agrònoms (de la Universitat de Lleida): un cas d'èxit des de les terres de Lleida

Aquest centre universitari acaba de celebrar 50 anys, al llarg dels quals s'ha convertit en un referent en recerca i en formació de professionals per donar suport als sectors d'Agronomia, Forests, Tecnologia dels aliments, Biotecnologia i Veterinària.



Jordi Graell

Director de l'ETS d'Enginyeria Agroalimentària i Forestal i de Veterinària (UdL)

El novembre del 1972 van començar a Lleida les classes dels estudis d'Enginyer Tècnic Agrícola (carrera de 1r cicle amb 3 cursos) i el 1976 es van posar en marxa els estudis d'Enginyer Agrònom (carrera de 2n cicle amb 3 cursos addicionals), en dependència de la Universitat Politècnica de Barcelona (UPB).

El nou centre va començar a caminar amb pocs recursos d'espais, instal·lacions i professorat. La Diputació de Lleida va tenir un paper cabdal de suport, posant a disposició la seva finca de 12 ha i la granja escola, que s'ubicaven a la carretera d'Osca, a tocar de Lleida. A l'edifici històric de la granja escola es van endegar obres per a l'adaptació als nous usos universitaris, s'hi van habilitar aules i uns rudimentaris laboratoris de pràctiques.

Van ser uns anys difícils caracteritzats per un desig de superació i treball de tot el personal, professorat i personal auxiliar, sense oblidar el paper dels estudiants, tots ells molt implicats en la consolidació del centre.

En aquesta primera etapa cal destacar una fita important, que és que **l'any 1979 va graduar-se la 1a promoció d'enginyers agrònoms, els primers titulats en aquesta professió que s'havien format per**

primera vegada en un centre a Catalunya. Aquesta promoció va ser apadrinada per la Sra. Antònia Macià, esposa del president Taradellas.

Uns bons fonaments

Al llarg de les dècades dels 70 i 80 del segle XX es van assentar uns fonaments que van permetre que l'Escola anés adquirint prestigi fins a convertir-se avui dia en un rellevant "Campus agroalimentari, forestal i veterinari" a Catalunya.

Una primera causa de l'èxit de l'Escola va ser la disponibilitat, des de l'inici, d'una finca amb una àmplia superfície, que ha permès anar afegint en un mateix indret els diversos edificis que han fet falta per l'augment de titulacions, de professorat i estudiants. A més, en la mateixa finca s'hi varen anar establint altres edificis dependents d'altres organismes (tal com el centre IRTA i diversos serveis de la Conselleria d'Agricultura de la Generalitat de Catalunya). Aquesta circumstància ha generat sinergies en un mateix campus i ha donat l'ús més eficient possible als recursos públics invertits.

L'elecció de Lleida per situar-hi, de forma única a Catalunya, els estudis d'Enginyer Agrònom va suposar també una bona empenta per a la consolidació de l'Escola. **Era una decisió fonamentada a situar els estudis agraris propers a un entorn agrari (les terres de Lleida) en què s'estava produint als anys 60 i 70 un desenvolupament i tecnificació creixent en els sectors ramader i agrícola**, que cada vegada requerien més tècnics qualificats. Es va saber mirar lluny en aquell moment, fet que va permetre construir amb el temps un campus que volia emmirallar-se a l'important campus agrari de la Wageningen University a Holanda. **L'adopció d'un pla d'estudis cíclic va ser innovador en l'època, i va tenir un clar èxit quant a l'optimització de recursos**, per la qual cosa va ser copiat més endavant per altres universitats. Podem dir també que va resultar un precedent d'èxit del futur model de graus i

L'èxit de l'escola va venir per la disponibilitat d'una finca molt gran

màsters que es van posar en marxa arran de l'aprovació del pla Bolonya a la Unió Europea.

Una etapa de creixement fins a l'actualitat

A partir del 1990, l'Escola d'Agrònoms de Lleida s'integrà a l'acabada de crear Universitat de Lleida. Es va iniciar una etapa de creixement progressiu pel que fa al nombre d'estudiants, professorat i personal auxiliar, així com al nombre de titulacions i edificis. Tot això va permetre que l'Escola passés de ser el centre incipient dels anys 70 a ser un centre gran, modern, ben equipat per a la docència i la recerca, amb una alta qualificació del personal. Avui dia hi treballen 200 professors i 70 persones auxiliars, i hi estudien 1.400 alumnes, que cursen un dels 4 graus, 2 dobles graus i 9 màsters que s'hi imparteixen. A banda de les titulacions inicials en l'àmbit de l'Enginyeria agrícola/agronòmica s'hi han anat incorporant altres titulacions com les d'Enginyeria forestal/de forests, Biotecnologia, Ciència i Tecnologia d'Aliments, i recentment el doble grau en Veterinària i Ciència i Producció ani-

mal. Fruit d'aquesta evolució, el nom actual del centre és Escola Tècnica Superior d'Enginyeria Agroalimentària i Forestal i de Veterinària.

Els èxits més rellevants de l'Escola han estat la investigació capdavantera que s'hi fa en diversos àmbits i la formació de quasi 11.000 titulats i titulades que s'hi han graduat al llarg de 50 anys.

Aquests professionals s'han escampat com aigua de reg per tot el territori, ajudant a fer créixer l'eficiència i competitivitat de les explotacions, empreses i administracions relacionades amb els sectors agrícola, ramader, alimentari i forestal. Aquests sectors, i tot el país, necessitarà cada vegada més el treball i compromís dels joves titulats i titulades universitaris per fer una producció sostenible d'aliments i aplicar solucions tecnològiques als reptes de futur.

El centre va passar de ser incipient als anys setanta a un de gran, modern i ben equipat

◆ **Escola Tècnica Superior d'Enginyeria Agroalimentària i Forestal i de Veterinària de la UdL.**





◆ Els escorxadors de poca capacitat es troben en una situació molt compromesa, la majoria dels quals, sobretot els públics, a punt de desaparèixer.

Escorxadors públics o la crònica d'una mort anunciada

A Ponent encara queden en peu quatre escorxadors de titularitat municipal (a Corbins, Alfarràs, Torrebesses i la Granadella). Tots són gestionats per un sol usuari i la continuïtat està realment compromesa per culpa d'una caiguda de la demanda, d'una baixa rendibilitat i, sobretot, per una pressió normativa que obliga els ajuntaments a invertir en reformes constants. Juntament amb els petits equipaments privats, s'està creant una associació que permeti fer sentir les seves reivindicacions en favor d'una carn de més qualitat que la industrial, tot i que les esperances de supervivència són molt limitades.

ALBERT GONZÁLEZ FARRAN · Text i fotografia

A la plana de Lleida només queden quatre escorxadors públics. Són equipaments de titularitat municipal que dècades enrere estaven operatius a gairebé cada poble. Ara, la immensa majoria han abandonat l'activitat càrnia i s'han reconvertit en equipaments socials i culturals. El relleu l'han assumit majoritàriament els escorxadors industrials de titularitat privada que, amb un volum exponencialment major, fan molt més rendible la seva activitat.

Una dada molt gràfica. Al conjunt de Catalunya, se sacrifiquen cada any més d'un milió d'ovelles i fins a 23 milions de porcs. Hi ha escorxadors industrials catalans que maten al voltant de 10.000 tossinos en un sol dia. Mentre que un equipament municipal a penes assoleix els 200 sacrificis en tot un any.

Comparacions a banda, l'activitat dels escorxadors de poca capacitat, sobretot els de titu-

laritat pública, es troben en una situació molt compromesa. **La desaparició de carnissers i pastors als municipis petits, la caiguda de la demanda de carn de qualitat i, sobretot, les exigències d'una normativa de salut i benestar animal cada cop més difícil de complir estan fent que els escorxadors municipals vagin desapareixent.**

El cas més recent ha estat el de Maials. L'Ajuntament va certificar a finals de febrer davant la Generalitat el tancament definitiu del seu escorxador, un servei públic que estava operatiu des de feia més de mig segle. **La falta de relleu generacional i la caiguda de la demanda, afeïda a la recent desaparició de l'únic proveïdor d'ovelles, un pastor de Maials, van precipitar la decisió d'un consistori que va intentar mantenir l'equipament fins a l'últim moment.** "Haviem trucat diverses vegades els darrers usuaris de l'escorxador per assegurar-nos que no hi havia cap altra opció i que la seva renúncia era ferma", explica l'alcalde, David Masot. El consistori encara no ha decidit què farà amb el mobiliari i la maquinària de què disposa l'escorxador i quin serà l'ús que donarà a l'equipament. "Segur que trobarem una utilitat per a l'espai", assegura Masot.

Els dos únics usuaris de l'escorxador de Maials

Catalunya sacrifica 23 milions de porcs a l'any i un escorxador petit no arriba als 200



◆ Els responsables de l'escorxador de Corbins, els germans Camarasa, durant una de les jornades.

eren fins fa poc dos petits carnisseres de la zona. Per una banda, el carnisser del poble, Pere Raidó, que ha renunciat a continuar sacrificant animals amb les seves mans a l'escorxador municipal i ha optat per proveir-se directament d'una empresa de Balaguer. Per una altra banda, també deixa l'activitat Josep Joan Montagut, de la carnisseria de Llardencans, que feia més de vint anys que utilitzava l'equipament de Maials per proveir de carn de corder el seu establiment. "Abans érem mitja dotzena de carnisseres en aquest espai", recorda Montagut, que ara utilitza l'escorxador de Torrebesses, gestionat pel carnisser local.

Un altre tancament més o menys recent va ser el d'Alcarràs fa quatre anys. El va iniciar l'ajuntament de l'aleshores alcalde Miquel Serra l'any 2019 i va culminar-se després de les eleccions municipals pel govern entrant. Aquest tancament es va precipitar per la falta de demanda per part de les carnisseries. "Els últims anys sols hi havia un particular que usava l'equipament esporàdicament", reconeix l'exalcalde. Quan l'escorxador d'Alcarràs funcionava a ple rendiment, se sacrificaven porcs i ovelles i hi havia establert un conveni molt beneficiós amb l'empresa Grefacsa (Greixos i Farines SA) per



tal de gestionar els residus animals. Però progressivament els establiments carnisers del municipi, que avui en dia continuen operatius, van trobar més pràctic i rendible proveir-se d'escorxadors industrials per vendre la carn als seus clients.

Altres tancaments recents han estat el d'Almacelles i el d'Almatret, aquest últim un dels pobles de Lleida que ha perdut més població en els últims anys. El municipi, situat a l'extrem sud del Segrià, superava els 1.500 habitants ara fa just un segle. Ara tot just arriben als 300. No hi ha carnisseries, ni peixateries. I tampoc escorxador municipal.

Tancant el cercle

Una de les maneres més eficaces de consolidar els pocs escorxadors que encara queden en peu és que els mateixos ramaders sacrificuin i comercialitzin el seu propi bestiar. És a dir, que tanquin el cercle.

És el cas de Rubèn Pere Roigé de Torrebesses, l'únic usuari de l'escorxador del seu poble i actual propietari d'una petita explotació ramadera de 400 ovelles. L'ajuntament li va fer la cessió de l'equipament i ell s'encarrega d'assumir totes les despeses de manteniment. Llum, aigua, petites reparacions, la neteja... L'ajuntament sol fer-se càrrec de les inversions de



◆ Un veterinari de Lleida analitza mostres de carn per certificar que és apta per al seu consum.

més envergadura, "amb l'única condició que l'escorxador es mantingui obert", explica el pastor. Hi va sols un cop a la setmana (els dimarts) i sacrifica al voltant de mitja dotzena de corders.

L'edifici de Torrebesses es va aixecar a finals de la dècada dels vuitanta. En aquella època hi havia dos usuaris de l'escorxador, tot i que Roigé va quedar-se sol des de les darreres dues dècades. La bona notícia és que, si les coses no es torcen, al poble hi ha sacrificis artesans per una bona temporada. L'actual ramader té 53 anys i el seu fill de 23 ha manifestat les seves intencions de continuar amb el projecte empresarial.

Uns altres que completen el cicle productiu (de la granja a la carnisseria) són **els germans Jaume i Pere Camarasa de Corbins**. En aquest cas, els dos ja passen de la seixantena i **temen que amb la seva ja pròxima jubilació l'escorxador s'hagi d'acabar tancant perquè en són els últims usuaris**. "Ara ja hem fet tard per trobar jovent que agafi el relleu", lamenten.

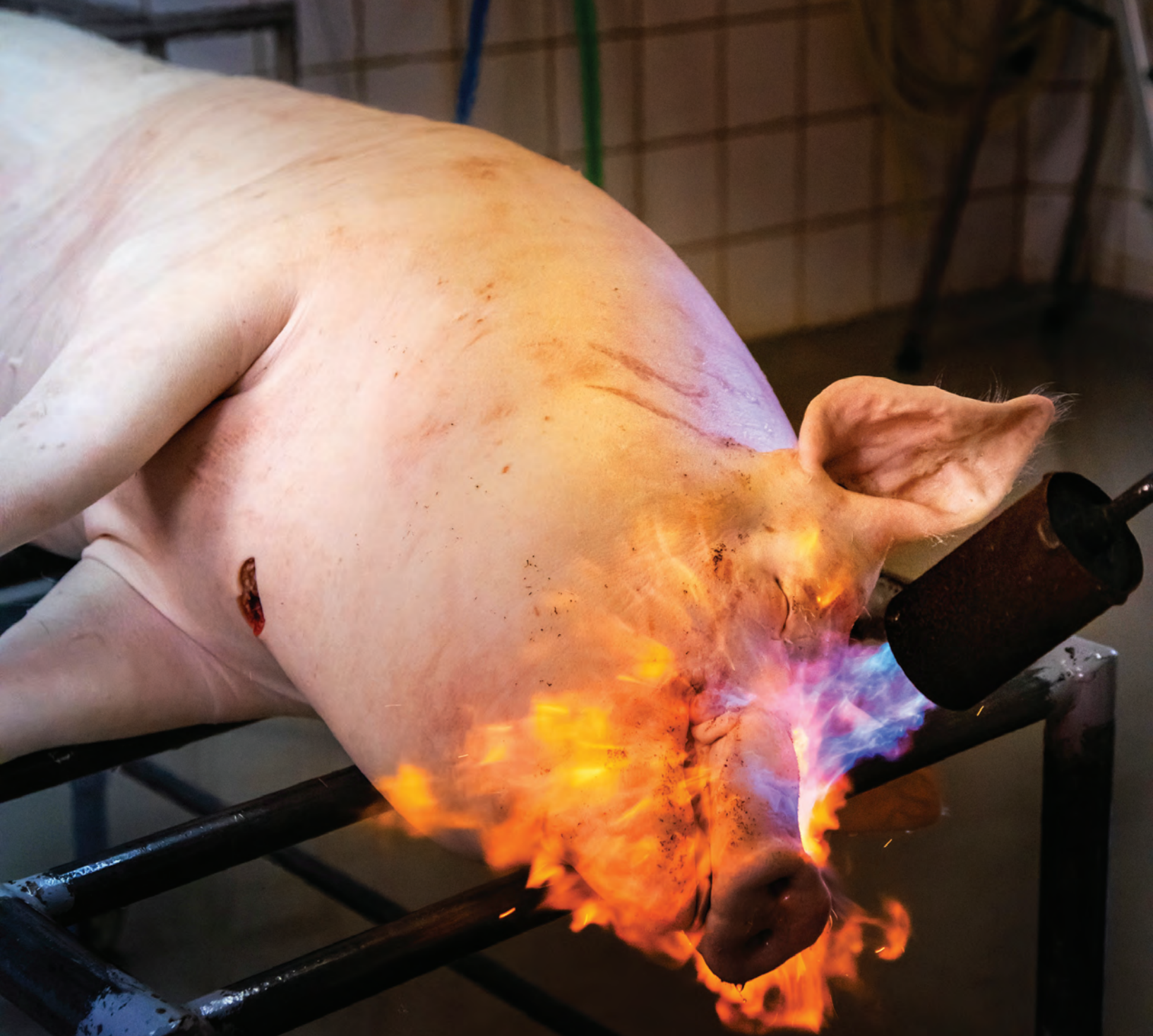
Els dos tenen una granja d'engreix de verres i solen sacrificar-ne mitja dotzena dos cops a la setmana. Després venen directament la carn a la seva pròpia botiga. Defensen que aquesta és la millor manera de garantir qualitat als seus clients. En aquest sentit, a part que poden justificar millor la traçabilitat de cada animal

i garantir el tipus de tractament i alimentació que han tingut durant el seu creixement, expliquen que els seus sacrificis són eminentment manuals, tracten els animals sense cops i, sobretot, només maten les femelles. "Els mascles provocarien males olors que nosaltres no estem disposats a donar al client", indiquen. "La gent ve a la nostra carnisseria sabent què menja", afegeix.

Anys enrere, a Corbins hi havia mitja dotzena d'establiments que utilitzaven junts l'escorxador. Als anys vuitanta, la família Camarasa va assumir les primeres grans inversions de renovació de la infraestructura, un fet que s'ha anat repetint pels persistents canvis normatius. A canvi de les despeses, els empresaris van acordar amb l'ajuntament el retorn de les seves inversions a través de la condonació temporal de les quotes d'ús de l'escorxador. Avui en dia els ramaders assumeixen tots els costos de manteniment, fins i tot els serveis del veterinari, a través de la mateixa taxa municipal. "En qualsevol cas, al consistori no li costa pràcticament res mantenir obert l'escorxador", diu Jaume Camarasa.

A Corbins hi havia abans sis carnisseres, ara sols n'hi ha un que sacrifiqui animals

◆ Tasca d'eliminació de pèls d'un porc mitjançant la crema a l'escorxador de Corbins.



Els convenis entre ajuntaments i usuaris dels escorxadors varien en funció dels interessos de cada part i és diferent en cada municipi. **A la Granadella**, el model de gestió és molt similar al de Corbins. Allí, **Josep Escolà, el carnisser del poble, és l'únic usuari de l'escorxador i qui assumeix totes les despeses que se'n deriven a canvi d'una cessió.** Fa més de trenta anys, compartien l'escorxador fins a quatre carnisseres. Poc després, només quedava ell i un altre usuari que venia de Bellaguarda. Des de fa poc més de cinc anys, ara sols queda ell. Amb una capacitat per a vint corders, l'escorxador de la Granadella, recentment reformat pel consistori, és un dels equipaments més ben preparats i modernitzats de Ponent. Malgrat tot, només s'utilitza un cop a la setmana per sacrificar poc més de tres corders. A Alfarràs, la carnisseria Arcas és també l'única

usuària de l'equipament, a part d'algun foraster que en fa un ús puntual. **Miquel Tolsà, l'actual propietari de la carnisseria d'Alfarràs, paga regularment una taxa i, a diferència d'altres equipaments públics, és el consistori qui es fa càrrec de totes les despeses** de neteja, llum i aigua, reparacions i inversions, de manera que el ramader simplement n'és un client a canvi d'un cànon fix per cada animal sacrificat.

Tolsà, juntament amb els seus familiars, sacrifica al voltant de dos porcs i una dotzena de corders setmanals. Igual que els Camarasa, Tolsà reivindica la condició artesana de la seva feina com un valor afegit

Una futura xarxa defensarà els drets dels petits equipaments



◆ L'escorxador de la Granadella sacrifica només tres corders a la setmana.

al producte final. De fet, la seva activitat ve de molts anys de tradició familiar, que va encetar el seu padrí fa més de cinquanta anys. "La motivació la tenim amb la resposta de la gent, que quan tasta la nostra carn torna sempre a la botiga", assegura el carnisser d'Alfarràs.

Entén que és molt més rendible per a la majoria de carnisseres comprar directament les canals, estalviant-se tota la paperassa i l'augment de costos de l'escorxador. "Si tots ens poséssim d'acord, podríem fer més força davant de l'administració", demana Tolsà.

Xarxa per unes lleis justes

Jaume Camarasa de Corbins és el primer president de l'autoanomenada Xarxa d'Escorxadors Petits (XEP), una organització de molt recent creació que acull prop de mig centenar d'equipaments tant públics com privats de

baixa capacitat. La seva intenció és defensar els seus drets i, sobretot, exigir a l'administració catalana una major flexibilitat en les imposicions normatives. "No pot ser que ens exigeixin el mateix que als escorxadors industrials", opina Camarasa, "serà la nostra fi".

Segons dicta la mateixa Generalitat, **un petit escorxador es defineix per no sacrificar més de quaranta unitats de bestiar a la setmana. Aquest equipament està obligat a complir amb tots els requisits higiènics i sanitaris establerts, així com de benestar animal**, amb algunes flexibilitzacions puntuals aprovades el 2022 que suposen, entre altres, la no obligatorietat de disposar d'estables d'espera o de sales separades d'especejament si el sacrifici es fa en un altre moment, així com sales separades per a les desfetes si la seva recollida i eliminació es fa de forma immediata. Però aquestes flexibili-



◆ El carnisser Josep Escolà és l'únic usuari de l'equipament municipal de la Granadella.



◆ Un veterinari de Balaguer comprova l'estat de les canals.

tats normatives no són suficients per al sector. L'associació servirà per fer més pressió davant l'administració. Almenys així ho creuen els seus impulsors. A la junta hi haurà membres de cada demarcació catalana. La seva principal reivindicació serà una flexibilització de totes les lleis. "Hi ha inversions que nosaltres no caldria que les haguéssim d'assumir", lamenta Camarasa.

La majoria dels qui gestionen els petits escorxadors rubriquen aquesta històrica reivindicació. **Carmen Hurtado, regidora d'Alfarràs responsable de sanitat i de la gestió de l'escorxador municipal, admet la pressió constant que sofreixen els petits consistoris per estar al dia amb les normatives de benestar animal, salut i higiene.**

Tant Alfarràs com la majoria dels consistoris de Lleida que tenen un equipament similar van acollir-se a les ajudes que l'any passat va convocar el departament d'Acció Climàtica. Va ser un programa de dotze milions d'euros de pressupost amb nou línies diferents de subvencions, que incorporava una d'específica per

als escorxadors de baixa capacitat. En aquest apartat, es van dedicar més de mig milió d'euros per finançar projectes de reforma i millora de fins a 24 escorxadors de tot Catalunya, nou dels quals eren de titularitat pública. La gran demanda i èxit d'aquestes ajudes han fet que la Generalitat tingui previst reeditar-les per aquest any 2024.

"Volem donar una empenta a aquests equipaments petits, perquè ofereixen al consumidor un valor afegit al seu producte i creiem que és bàsic que continuïn fent-ho", reivindica Joan Godia, l'actual director general d'Empreses Agroalimentàries, Qualitat i Gastronomia de la Generalitat. Malgrat tot, el mateix Godia reconeix que, si volen continuar sacrificant, no els queda una altra via que adaptar-se a les lleis que vagin aprofitant-se.

🍁

La Generalitat convoca la segona línia d'ajudes per als petits escorxadors



Distribuidors de fitosanitaris des de 1970
FERTILITZANTS · LLAVORS · CEREALS
FITOSANITARIS · TREBALLS AGRÍCOLES

Av. Sarinyena, s/n
22520 FRAGA (Osca)
Tel. 974 47 04 00
info@silosdelcinca.com
www.silosdelcinca.com



100% PRODUCTE DE PONENT

Pol. Ind. Els Castellots,
Les Borges Blanques

WWW.PREFABRICATSPUJOL.COM



◆ Foto: Albert Hernández

La mobilització pagesa: un laberint de veus heterogènies

Les darreres mobilitzacions agroramaderes han redibuixat el panorama activista del sector. A les organitzacions tradicionals com Unió de Pagesos, JARC i ASAJA s'hi han sumat els militants no adscrits de Plataforma Pagesa. A tot plegat, cal afegir grups de creació recent com Pagesos o Conills i els del Manifest del Gran Urgell, a més d'altres consolidats com Assemblea Pagesa, Ramaderes de Catalunya i la Federació de Cooperatives Agràries. Tot un batibull que fa impossible una sola veu.

ALBERT GONZÁLEZ FARRAN · Redacció

El Govern català va aprovar l'any 2012 la creació de la Taula Agrària. Es va descriure com l'òrgan d'interlocució vàlid entre el sector pagès i l'administració catalana. **Amb els resultats de les eleccions agràries de l'any 2021, la taula està actualment formada per set membres d'Unió de Pagesos i tres de Joves Agricultors i Ramaders de Catalunya (JARC).** Per llei, s'hi afegixen dos membres de la Federació de Cooperatives

Agràries. Cap altra organització (per no haver superat el 15% dels vots) hi té cabuda, llevat que excepcionalment s'incorporin membres d'altres entitats "quan la seva significació ho justifiqui". Però aquest *statu quo* ha canviat. Les mobilitzacions han desequilibrat l'ordre de les coses i han provocat un batibull de veus difícil d'encaixar sota un mateix paraigua. És, de fet, un laberint que no ve d'ara. S'ha anat cosint amb el pas dels mesos, després de repetides crisis com les dels conills i de la sequera, i s'ha acabat desfermant amb les últimes tractorades i manifestacions.

El nom que més sona per tot arreu, no sols als mitjans sinó també a les institucions, és el de la Plataforma Pagesa, també vinculada a la marca Revolta Pagesa. Alguns l'han comparada als moviments socials del 15M, per la seva espontaneïtat i lliure del control partidista. I és que el seu nom i alguns dels seus portaveus són els que més s'han fet sentir durant les accions que s'han convocat darrerament a Catalunya i l'estat espanyol.

Davant aquesta gran repercussió, sobretot mediàtica, la Generalitat ha accedit a incorporar alguns dels seus membres a les reunions amb els sindicats agraris tradicionals. **"El Govern treballa amb totes les veus que han sorgit i que van més enllà de l'espai d'interlocució institucional que és la Taula Agrària"**, argumenten fonts del Govern. Fins i tot una de les cares visibles de Plataforma Pagesa, Imma Puigcorbé, una ramadera de Les Llosses (el Ripollès), va poder pujar al faristol del Parlament juntament amb els dirigents d'UP, JARC i la Federació de Cooperatives durant la sessió monogràfica del



◆ Foc durant una tractorada a l'autovia A2, a Tàrrega. Foto: O.B./ACN



◆ Imatge de tractors bloquejant Barcelona durant les mobilitzacions més massives de febrer. Foto: Maria Asmarat / ACN

5 de març. "A qui se li hauria acudit que un moviment que va sorgir de forma espontània des de la base aconseguís aglutinar un sector tan divers com és la pagesia d'aquest país. Doncs sí, ho hem aconseguit!", va manifestar Puigcorbé a l'inici del seu discurs. Però aquesta afirmació no és del tot precisa.

És cert que **Plataforma Pagesa ha estat ben visible a totes les mobilitzacions. Però també és cert que una gran part del col·lectiu pagès ha manifestat no sentir-se'n del tot representat.**

L'entitat, que al tancament d'aquesta edició encara no estava constituïda jurídicament, s'organitza de forma aparentment assembleària. Nuclis motor de cada comarca formen grups de comunicació (bàsicament de WhatsApp) on s'apunta tothom qui vol i convoca reunions per consensuar accions. A la demarcació de Lleida sonen alguns noms com el de Ramon Ibáñez, un productor de fruita dolça de les Borges Blanques. Ell ja va formar part anys enrere de la Plataforma en Defensa del Sector de la Fruita i ara és un dels caps visibles a Ponent d'una nova entitat que ara pretén canviar el taulell d'escacs. **"El sistema capitalista ens està forçant a pro-**

duir, produir i produir, ens fan créixer constantment i això no es pot aguantar", increpa Ibáñez.

A l'inici de les manifestacions de febrer, Plataforma Pagesa va presentar un manifest molt sorprenent que ara, amb el pas del temps, els seus membres han volgut matisar. Aquest manifest, que va subscriure tota la patronal agrària, inclosa l'Afrucat i la Federació de Cooperatives, reclamava l'eliminació de les zones de protecció d'aus (ZEPA), posposar i simplificar l'aplicació del Quadern Digital, reduir les obligacions mediambientals "en favor de mesures de millora de la competitivitat" i, fins i tot, derogar la mateixa Agenda 2030 adoptada per l'assemblea general de les Nacions Unides. En aquestes alçades, totes les reivindicacions s'han reformulat, fins i tot per part dels seus portaveus. **La declaració de Pontós del 28 de febrer, firmada sols per UP i la**

Plataforma Pagesa va presentar un primer manifest que ara molts han reformulat



◆ Pagesos cuinant durant les protestes a Barcelona. Foto: Maria Asmarat / ACN

Revolta (la Plataforma) parla d'una revisió de la PAC i l'exigència d'estudis de base científica per assolir els objectius del Pacte Verd europeu, entre altres aspectes. "El que en definitiva volem és que totes les normatives es transformin en benefici del petit i mitjà pagès", reivindica Ibáñez.

Crítics amb els sindicats

L'aparició de la Plataforma ha estat, segons els seus creadors, fruit del descontentament dels pagesos amb les organitzacions tradicionals i la seva aparent inoperància. I aquí rau una de les fonts de tensió que contradiu la reivindicada unitat del sector.

Tant Ramon Ibáñez com altres membres lleidatans d'aquesta plataforma com Ramon Gomà, representant de la Segarra, asseguren que molts militants d'Unió de Pagesos i JARC han

trencat darrerament els seus carnets. **Apunten que les grans organitzacions agràries no han fet bé la seva feina.**

I això ho rubriquen altres agrupacions pageses que ja fa mesos que estan formades en clara sintonia amb la Plataforma. Es tracta de Pa-

gesos o Conills, una entitat nascuda el 2022 al si de l'Associació de Propietaris de Finques Rústiques de Verdú per reclamar mesures contundents contra la fauna salvatge.

Mesos després va néixer la Plataforma del Ma-

nifest del Gran Urgell, una entitat que tampoc està constituïda jurídicament i que aplega productors de la zona històrica de regadiu, tant del canal d'Urgell com del Segarra-Garrigues, afectats per les restriccions d'aigua provocades per la sequera. "La nostra inquietud va venir d'un grup de mitja dotzena de persones que va anar augmentant a més d'una vintena", recorda Jaume Perera, un pagès d'Arbeca que exerceix de portaveu de l'organització. A la primera reunió que van convocar a Miralcamp ara fa un any van reunir més de 400 pagesos descontents amb la gestió de l'aigua. **"Hem sorgit perquè la gent ja no se sent representada pels sindicats"**, assegura Perera, que lamenta que l'afiliació sindical ve donada "o bé per tradició familiar o simplement per utilitzar les organitzacions com a gestories". **La majoria de crítics argumenten que els sindicats són finançats per les administracions "i d'aquí ve que no defensin els nostres drets amb l'energia i la fortalesa que es requereix"**, conclou Perera.

El funcionament intern d'aquestes dues darreres organitzacions és semblant al de la Plataforma Pagesa. Les seves decisions es prenen al si d'un grup motor format per menys de deu persones. Aquestes convoquen assemblees locals per tal d'informar sobre les mesures preses o les accions a plantejar. Són reunions en què tothom hi pot assistir i fer sentir la seva veu, tot i que les decisions es prenen finalment al si del nucli dur.

"Les grans organitzacions sindicals no ens veuen amb bons ulls perquè estem fent la seva feina", asseguren. El cert és que precisament

La Plataforma assegura que molts pagesos han trencat els carnets sindicals

els sindicats, tot i donar-los suport, són molt crítics amb les plataformes, sobretot amb la de Revolta Pagesa. "A Lleida, han canviat tan-tes vegades de líder que no sabem ja qui està realment al capdavant", lamenta Nèstor Serra, el coordinador d'Unió de Pagesos (UP) al Segrià.

UP lamenta no saber qui és l'interlocutor vàlid de la Plataforma Pagesa a Lleida

UP sol ser la que legalment demana els permisos per a les mobilitzacions que s'han convocat darrerament.

"Nosaltres els facilitem les gestions, els guiem i els orientem i després deixem que siguin ells els que organitzin i prenguin la paraula", assegura Serra. De fet, UP es reivindica com un dels primers sindicats, juntament amb ASAJA, que va donar suport a la revolta, encaixant fins i tot les crítiques més agres. "Assumim que no ho hem fet tot bé, hi ha molt a treballar, però és injust que ens diguin que no fem res quan fa molts més anys que negociem el que ara estan reclamant", adverteix Serra.

Pere Roqué, president d'ASAJA, s'avança a dir que "nosaltres sí que vam ser els primers a do-

nar-los suport". Recorda que ASAJA, tot i no tenir representació a la Taula Agrària Catalana, és la primera organització de l'Estat espanyol. "A nosaltres no ens fa por la carretera", manifesta Roqué, "és allí on ens sentim més còmodes". Adverteix a UP i JARC que han d'acceptar les crítiques "perquè les plataformes són legítimes, no han d'aplicar el sectarisme". Un sectarisme que ASAJA assegura haver sofert. "La Taula Agrària ha de tenir un ventall més ampli de possibilitats", reclama Roqué.

La Federació de Cooperatives Agràries de Catalunya (FCAC) reivindica també el mateix.

"Nosaltres vam donar suport als pagesos des del primer moment", repeteix Santi Vergé, gerent de la Cooperativa de Miralcamp i membre de la junta de la federació. Assegura que la FCAC "té un tarannà molt obert que serveix per canalitzar totes les reivindicacions" i recorda que "són precisament els nostres socis els que s'estan mobilitzant". La seva legitimitat es basa no sols en la seva presència a la Taula Agrària, sinó també perquè "som les cooperatives les que podem ajudar a concentrar l'oferta i reclamar uns preus justos".

Les organitzacions agràries tradicionals volen tenir la bandera de la legitimitat. Però no sols això. També es reivindiquen com les pioneres en les reclamacions que ara se senten.

"Nosaltres vam ser els primers que vam demanar un monogràfic al Parlament", indicava Joan Masot, el president de JARC, poc després de la sessió extraordinària que va tenir lloc a Barcelona. Però no sols això. Les reclamacions contra les importacions de països tercers, els danys de la fauna salvatge, les ajudes de la sequera, l'exigència d'uns preus justos i la lluita contra la burocràcia administrativa són velles aspiracions que els sindicats tradicionals asseguren haver defensat des de fa molts anys i que les noves plataformes acusen de no haver avançat.

Ramaderes de Catalunya, una entitat formada exclusivament per una setantena de dones del sector ovi i boví, majoritàriament de la demarcació de Girona i Lleida, es postula com la primera que va posar sobre la taula les reivindicacions més concretes contra la burocràcia.

Foc als papers va ser un document elaborat per Ramaderes de Catalunya en què detalla aquesta problemàtica punt per punt i, fins i tot, en proposa unes millores. "Vam dedicar mot temps i diners a desglossar-ho tot i ens vam sentir escoltades per poder seure al Parlament i col·laborar en la modificació de la norma agrària", explica Alba Codony, una ramadera de l'Albi i membre de l'entitat.

Les ramaderes tampoc estan constituïdes legalment, però asseguren estar en contacte continu. Donen suport a les manifestacions pageses dels darrers dies, "però nosaltres seguim amb el nostre full de ruta", aclareix Codony.



◆ Reunió recent d'Assemblea Pagesa a Pujalt. Foto: ACN



◆ Reunió del conseller Mascort amb líders agraris. Foto: ACN



◆ Imma Puigcorbé, la cara visible de Plataforma Pagesa, durant el debat monogràfic al Parlament. Foto: Arnau Martínez / ACN

Els discòls d'Assemblea Pagesa

Entre tot aquest entramat de plataformes, organitzacions, sindicats i cooperatives, figura un últim grup solitari que es declara explícitament apartat dels moviments actuals. Es tracta d'Assemblea Pagesa, **una entitat originària de la Noguera nascuda el 2002 formada majoritàriament per pagesos, però on també participa gent del món rural, ciutadans i consumidors crítics amb el model agroalimentari actual.**

La major part de tots aquests membres són de pobles de Ponent i dels Pirineus, tot i que també n'hi ha alguns més d'arreu de Catalunya.

Plantegen la construcció "d'un món rural viu i habitat, en el qual els pagesos i pageses tinguin possibilitats de produir i vendre lliurement".

Aquesta organització


fa un pas al costat i es desmarca de les mobilitzacions perquè considera que no van al fons de la qüestió. **L'Assemblea es posiciona en contra de l'agroindústria i del model exportador, i per**

això reclamen "un espai diferenciat de lluita, per a la transformació del sistema alimentari, en clau agroecològica, de sobirania alimentària i de defensa de la terra i del paisatge rural".

Carla Roca, membre d'Assemblea Pagesa a Ponent, argumenta la desvinculació de les protestes "perquè estan donant una imatge parcial de la pagesia" i lamenta que afavoreixin els grans productors. "No sols entenem la pagesia com la que cultiva la terra, sinó també la que cuida els nostres recursos" diu Roca, que acusa la Plataforma de tenir una organització que grinyola. **"No sabem qui hi ha al darrere i lamentem que una gran part de l'extrema dreta estigui aprofitant el descontentament dels pagesos",** conclou.

I és clar, tant membres de la Plataforma com dels sindicats agraris titllen l'Assemblea d'il·luminats. "El que reclamen és impossible al món real", diu Ramon Boleda, "i prediquen una agricultura de subsistència amb el que ens moriríem de fam". "El seu model sense exportació no té validesa", critica Pere Roqué (ASAJA). "Són sectaris i ens volen silenciar", lamenta Serra (UP).

Les crítiques dels uns als altres no fan més que evidenciar l'heterogeneïtat de la pagesia, que malgrat el desig d'unitat, té moltes realitats.

— — —

L'Assemblea s'exclou de les protestes perquè donen una imatge parcial de la pagesia

PUNT DE VISTA

An aerial photograph showing a wide river flowing through a landscape. The river is the central focus, winding from the upper left towards the lower right. The banks are lined with dense, leafless trees, likely poplars, which appear in shades of brown and grey. To the right of the river, there are large, rectangular agricultural fields, some of which are planted in rows of crops. In the far distance, a town or village is visible on a hillside under a clear blue sky. The overall scene is a mix of natural and agricultural elements.

Quan dues aigües topen

L'etimologia del mot 'aiguabarreig' sembla clara. És quan dues o més corrents d'aigua es barregen per formar-ne una de sola. L'aiguabarreig més popular és el que hi ha entre els termes de Massalcoreig i la Granja d'Escarp, on els rius Segre i Cinca conflueixen en un de sol per acabar, quilòmetres més avall al Baix Cinca, formant part definitivament de l'Ebre. A part de la seva riquesa paisatgística i la importància hidrològica que té aquest indret, sempre és visualment recordat com el punt on dues aigües de tonalitats ben diferents topen, circulen encara uns metres en paral·lel i, finalment, s'acaben barrejant.

◆ FOTO: Albert González Farran.





CARME RUSCALLEDA I SERRA

Cuina

“Serem rucs si perdem la nostra cultura per haver desprotegit els pagesos”

Sant Pol de Mar, 1952. Tècnicament jubilada, Carme Ruscalleda es manté activa col·laborant amb universitats, escoles, empreses i associacions, fent una ingent tasca de comunicació i divulgació sobre cuina saludable. Amb un grapat d'estrelles Michelin, el Premi Sant Jordi, la Medalla d'Honor del Parlament, el Premi Nacional de Cultura i doctora honoris causa per la Universitat de Barcelona, no ha volgut marxar mai de Sant Pol de Mar, el poble que la va veure néixer, créixer i convertir-se no sols en una prestigiosa cuinera, sinó també en una gran defensora del treball i la proximitat.



Albert González Farran

albert@somgarrigues.cat

[X @AlbertGFarran](https://twitter.com/AlbertGFarran)

Albert González - Som al Sant Pau, una vella casa de Sant Pol del segle XIX reconvertida en restaurant.

Carme Ruscalleda - El Maresme està ple d'aquestes cases senyoriales, construïdes per aquells que havien fet fortuna al mar. Als anys seixanta, els seus hereus la van recuperar, davant l'arribada de turistes, sobretot alemanys. Eren temps en què tothom llogava habitacions.

A.G. - Va ser quan aquest edifici va esdevenir un hostal.

C.R. - Jo vivia just al davant. Encara hi visc. De petita portava productes frescos per als turistes.

A.G. - Eren els anys del 'destape'.

C.R. - El poble es va modernitzar amb bars i disco-

teques. Solters, i fins i tot casats, sortien a les nits a ballar. Semblava que ens havíem venut l'ànima al diable! [riu].

A.G. - I va ser quan la xarcuteria de casa també es va modernitzar.

C.R. - Es va convertir en el primer supermercat del poble. I jo, en una experta tossinaire. Sabia fer botifarres de tota mena.

A.G. - Fins que compren l'hostal.

C.R. - Em vaig casar amb en Toni Balam, un manyà que va venir a treballar a la botiga de casa. Ho vam sacrificar tot per tirar endavant un negoci que combinava la meua cultura càrnia i la seva, marinera. Vam reconvertir el supermercat en un lloc on oferíem plats pre-

“Ho vam sacrificar tot per tirar endavant el negoci i reconvertir-lo en un supermercat”

A.G. - Com l'ha condicionat ser filla de pagesos?

C.R. - Jo no tenia consciència de treballar quan havia d'ajudar els pares. Ho feia jugant. Plantar patates, collir mongetes, fer els sopars de casa... I quan després em poso al capdavant del negoci, vaig entendre que ho feia ben acompanyada.

A.G. - Aquest bagatge s'ha transmès als seus plats?

C.R. - Sense dubte. La meva condició pagesa i xarcutera han fet que pugui transmetre relats de temporalitat, de territori i tradició. Fins i tot el relat de l'enginy dels pagesos i els pescadors.

A.G. - És ara més difícil amb la crisi climàtica i de relleu generacional?

C.R. - Sí. Malauradament, he de confessar que no és veritat el que diuen els pagesos.

A.G. - Què diuen els pagesos?

C.R. - Que la seva pobresa serà la nostra fam...

A.G. - Ah, no?

C.R. - Maleïts siguin els diners. Quan els nostres pagesos ja no puguin cultivar porros o cols, en portaran d'Holanda. Allí, amb una capsa de sabbates poden fer maduixes.

A.G. - Així, no perdrem res?

C.R. - Perdrem caràcter, emoció, autenticitat.

A.G. - És prou greu.

C.R. - Hem d'entrar en comunió amb la naturalesa. Nosaltres formem part d'aquest ecosistema. Som els únics éssers vius que processem la nostra alimentació. Serem molt rucs de no protegir els nostres pagesos, ramaders i pescadors i perdre aquesta cultura que hem assolit i que fins ara ha estat tan saludable.

A.G. - Qui té més responsabilitat en aquest assumpte?

C.R. - El productor, que ha d'estimar el que fa i exigir l'administració que no permeti que produir un litre de llet sigui més car del que li paguen. D'això se'n diu esclavisme. Qui realment governa això no ho ha de permetre.

A.G. - Està demanant la intervenció dels mercats?

C.R. - És clar! El polític ha de posar ordre amb les lleis. Un polític em va

recordar una cita que diu que la gent no hauria de veure ni com es fan les salsitxes, ni les lleis. Jo li vaig respondre: escolta, el teu sector és el de les lleis i el meu, el de les salsitxes.

A.G. - M'he perdut.

C.R. - Poden haver-hi salsitxes molt bones, però també de substituïdes. Les lleis, també. Per tant, hem de triar polítics que sàpiguen fer bones lleis.

A.G. - Quina responsabilitat tenen els consumidors en tot això?

C.R. - Molta. La gent ha de tenir il·lusió pel que menja, que sigui bo, fresc i de proximitat.

A.G. - Encara que sigui més car?

C.R. - Sí, perquè quan comprem coses bones aprenem a no llençar res. Per exemple, la part blanca d'una escarola serveix per fer una bona amanida. I la corona verdosa i tendra que tot-hom deixa? Si l'escarola és bona, l'aprofitarem per fer-ne una truita. Si és una escarola tecno, no ho podràs fer. I així, amb tot, amb el pollastre, amb el pa...

A.G. - Gran tema, el pa!

C.R. - Hi ha pans de benzina que semblen molt atractius quan els compres, però després d'unes hores poden convertir-se en un xiclet o en una arma de defensa. El bon pa pot ser més car, però l'aprofites tot. Fins i tot sec n'acabes fent torrades. Conclusió: gastem-nos bé els diners amb un bon coneixement culinari.

A.G. - I temps per cuinar...

C.R. - El temps és una excusa de mal pagador. No podem girar l'esquena a tota una història de tradició i cultura culinària. Som un dels països amb més longevitat gràcies a la nostra alimentació. Si mengem segons què, ho pagarem amb la salut.

A.G. - Tot això em recorda la importància de l'oli d'oliva verge extra.

C.R. - No ens podem perdre l'oli. A part que és el greix més interessant del món, ens correspon. Som al país de l'oli!

A.G. - Però ha pujat molt de preu.

C.R. - Segurament perquè abans no pagàvem el que valia. Hem de ser responsables i pagar les coses pel que valen. I ja que val diners, no ens el carreguem. Utilitzem-lo amb seny!

A.G. - Algun consell?

C.R. - Per què després d'un sofregit llancem l'oli que ens ha sobrat? Perquè n'hi hem posat massa. I per què se'ns crema quan l'escalfem a la paella? Comprem-nos un termòmetre de cuina. I com que no l'hauem cremat, filtrem-lo i reutilitzem-lo.

A.G. - Tot i això, alguns opten per altres olis més barats.

C.R. - Insisteixo: maleïts diners. No ens hem d'apuntar al que és més barat, perquè fent això renunciem a nosaltres mateixos.

"Som un país amb longevitat. Segons el que mengem, ho paguem amb la salut"



A.G. - Ha millorat la nostra cultura d'oli?

C.R. - Igual que el vi, ha pujat a la palestra. La moda gourmet, els tastos d'oli, les primeres premesades...

A.G. - Aquesta reivindicació explica les visites a la Fira de les Borges Blanques i haver esdevingut ambaixadora de la Cooperativa de Cambrils.

C.R. - Acompanyo els productors d'oli de Cambrils. Fins i tot l'hem portat a Tòquio!

A.G. - Com es lliga la cultura de proximitat amb fusions tan exòtiques com la japonesa, que vostè ha practicat?

C.R. - La cultura sempre suma. Un cuiner que estima la professió ha de viatjar amb l'ambició de descobrir. Joan Miró deia que s'havia d'anar pel món amb una corona d'ulls. Jo afegiria que el cuiner hi ha d'anar també amb una corona de nassos i llençols, per ensumar i tastar.

A.G. - La cuina professional continua estant masculinitzada?

C.R. - Sí, ho continua estant. Però ara ja depèn no més de nosaltres, les dones, de canviar-ho. La nostra motxilla, aquella amb què naixiem i que abans ens obligava a assumir totes les tasques de la llar, s'ha alleugerit. El gran èxit és que avui en dia els pares eduquen de la mateixa manera nois i noies. A la meua generació no ens va passar.

A.G. - Els seus pares no la van deixar estudiar?

C.R. - M'encantava estudiar i treia molt bones notes, però el meu pare pensava en aquella època que una dona massa ensenyada feia por.

A.G. - Ara ja no passa això.

C.R. - Aquesta és la clau. Hem de formar les noies perquè tinguin clar que no són ciutadanes de segona. No ens toca ja acompanyar l'home, sinó prendre la iniciativa. Ara ja ningú ens veta i, per tant, hi haurà tantes dones a les cuines dels restaurants com elles decideixin. Amb el mateix esperit competitiu i professional que ells.

A.G. - Una de les seves paraules més recurrents, en llibres i divulgacions, és la 'felicitat'. No és molt pretensió?

C.R. - La felicitat forma part d'un espai efímer del dia a dia. Si fóssim feliços contínuament seríem uns idiotes i uns impresentables. Però la felicitat ha de ser una actitud de vida, fer les coses ben fetes i amb honestedat, lluitar pel que vols, respectant qui tenim al costat.

A.G. - La felicitat és haver-se quedat a Sant Pol de Mar?

C.R. - Per exemple. Barcelona és la capital i les coses han de passar allí perquè passin. Admiro la llum que té la ciutat i hi vaig gairebé cada dia. La seva oferta lúdica és immensa. Però les comarques ens hem de reivindicar. I jo vull viure aquí, perquè em connecta d'energia i d'idees.

A.G. - El Maresme no pateix el despoblament, oi?

C.R. - Aquí la comunicació ha estat essencial. El tren va portar-nos la riquesa i l'autopista va dinamitzar els clients de Barcelona. I aquesta comunicació s'ha d'aplicar per a tot el conjunt de Catalunya.

🍀

**“Si fóssim feliços
contínuament seríem
uns idiotes i uns
impresentables”**



VIVERS
MIQUEL AIXALÀ

PLANTER D'OLIVERES

📍 ARBECA (Lleida)
☎️ **646 904 524**
✉️ viversaixala@gmail.com



 **Agrolegal**

*El servei jurídic pensat
per als agricultors i ramaders.*

☎️ **973 242 250**

Plaça Sant Joan, 17, 2n 1a,
25007 Lleida.

OLANO AJUMEX
Advocats i assessors empresarials



Clínica
NovAliança

El teu dolor al centre

UNITAT DE DOLOR

A la Unitat de Tractament del Dolor MIVI a Clínica Mi NovAliança rebem pacients amb dolències **cròniques, complexes i circumstancials** derivades de lesions i postquirúrgiques.

El dolor ha passat de ser un símptoma i s'ha convertit en una malaltia amb la seva pròpia complexitat. Degut a això, és una prioritat per a nosaltres donar resposta a aquesta necessitat: **tenir una vida sense dolor.**

Mitjançant un abordatge multidisciplinar i transversal, dissenyem un pla de tractament i hàbits educatius a mida, buscant alleugerir qualsevol dolència, ja sigui dolor crònic, circumstancial o dolor complexe.



DOLOR DORSAL



DOLOR ONCOLÒGIC

Tipus de dolències
més habituals



MAL DE CAP



DOLOR CERVICAL



DOLOR DE MALUC



DOLOR LUMBAR



DOLOR D'ESPATLLA



DOLOR DE BRAÇ



DOLOR DE GENOLL



DOLOR DE TURMELL



UNITAT DEL DOLOR LLEIDA

MIVI Mi vida
sin dolor


Clínica
NovAliança

Demana la teva cita per telèfon o bé a través de la cita en línia a la web i dona la benvinguda a una vida més plena.



973 24 71 81



www.minovaliança.com

La revolució de les dones rurals, una transformació visible

Han hagut de passar diverses generacions perquè les dones rurals, aquelles que treballen a les granges o als camps, acabin sent finalment reconegudes. El món pagès no ha estat mai exclusivament masculí, perquè mares, padrines i filles sempre hi han estat presents d'una forma activa, tot i que poc visible. Aquí oferim quatre testimonis de dones que, amb una experiència diferent, han acabat reivindicant, amb èxit i esforços, la seva condició.

ALBERT GONZÁLEZ FARRAN · Text i fotos

Els moviments feministes, que ja han assolit pràcticament tots els estrats de la societat, han permès donar visibilitat també a un dels sectors amb més pes patriarcal. Es tracta del món rural, el dels pagesos i ramaders, en què la dona ha estat històricament molt activa, amb uns rols molt determinats, però amb una visibilitat gairebé nul·la i un reconeixement molt limitat.

En els darrers mesos han sorgit al territori diferents campanyes, la majoria impulsades per l'administració, per tal de visibilitzar un sector de la població que no sols ha participat en les dinàmiques del món rural, sinó sobretot en la seva transformació. Un d'aquests projectes és el de **Dones Transformadores, impulsat per la delegació territorial de la Generalitat a Lleida. Aquesta iniciativa pretén impulsar accions al llarg del territori, amb l'objectiu d'identificar dones amb projectes transformadors a l'entorn rural per documentar i difondre les seves històries, crear espais de debat per connectar diferents realitats i apoderar altres dones que vulguin sumar-se al projecte.** Trini Torné i Hasnae el Mandani del Palau d'Anglesola, Sara Jové de la Pobla de Cérvoles, Gemma Llanes d'Ivars, Maite Sainz dels Alamús i Sara Boldú de les Borges són alguns dels noms de les primeres dones visibilitzades que, amb el pas dels pròxims mesos, s'hi aniran sumant d'altres de diferents municipis de Ponent.

Com apunta Marina Pifarré, activista lleidatana i autora de *Dones Silenciades* (Galatea, 2023), "la dona rural, pilar invisible de la societat catalana, ha hagut de fer front a les estructures patriarcal que limitaven les seves oportunitats, però ha aconseguit superar les barreres amb capacitat i determinació".

Els següents quatre testimonis són una petita contribució a donar visibilitat a aquest sector tan preuat de la nostra societat.

“Als 40 anys vaig decidir deixar d'estar silenciada”

Dolors Comes Saureu

68 anys - Pagesa jubilada de l'Horta de Lleida

Dolors Comes és una pagesa jubilada, productora de préssecs, pomes i peres en una de les partides més petites de l'Horta de Lleida, la de Grenyana, on actualment viu poc més d'un

centenar de famílies. **Ha treballat durant molts anys en unes finques que, amb la jubilació, s'ha venut per quedar-se únicament amb la casa pairal.**

Ella era una pagesa que, a més de fer-se càrrec de les tasques de l'empresa, de gestionar les terres, els treballadors, les collites i la comptabilitat, havia de dedicar-se també a criar i assumir les tasques de la llar. Ara cobra una pensió, gràcies al suport que sempre li ha donat el seu marit. "La meva mare va treballar tant com jo, però com que no va estar mai reconeguda laboralment, va acabar els seus dies sense cobrar", lamenta.

Els seus fills han ajudat al tros des que tenien deu anys, però de grans ja no han volgut agafar el relleu. "Van estudiar una carrera", diu amb certa melancolia. L'activitat pagesa a casa ha quedat aturada per sempre més.

Dolors Comes va obrir camí. Un camí complicat. "Vaig ser l'única noia de la partida que va decidir quedar-se en un món ben tancat", diu.

Fa uns 25 anys va esdevenir la primera presidenta de l'associació de veïns. Es va presentar voluntària, en uns temps en què tothom qüestionava que una dona fos capaç d'assumir un lideratge que ni tan sols els homes volien. Ara, no sols és una presidenta indiscutida. Ningú la vol substituir.

S'havia casat amb vint anys, després d'haver passat la infància a l'escola parroquial del barri. No s'havia mogut mai de l'Horta. "Ens havien educat per continuar amb la tradició familiar, no coneixia res més", admet. La decisió d'assumir la presidència la va prendre quan havia entrat a la quarantena i amb els fills ja grans. **"Vaig decidir deixar de ser una dona silenciosa", reclama. "Què havia de fer?", es pregunta, "fer-me cada cop més petita?".** La seva intenció era fer valdre les dones pageses de la partida. Volia crear un espai que les permetés realitzar-se i reivindicar-se, tot i l'oposició del sector masculí. "Els homes no entenien per què havien d'organitzar-se activitats exclusives per a les dones", recorda. Ara ningú l'hi qüestiona. "Sempre han estat sortides de baix perfil, com visites culturals, per evitar una oposició frontal", afegeix.

Moltes de les dones que es va trobar en assumir la presidència eren ja grans, amb una dinàmica que arrossegaven des que eren petites. Algunes d'elles s'han fet ancianes, d'altres fins i tot ja s'han mort. "Però van ser molt felices descobrint un espai propi per poder riure i plorar amb llibertat.", assegura.

A part de ser presidenta, Dolors Comes ha estat també empresària. **Lamenta que la seva autoritat ha quedat molt sovint qüestionada davant els homes.** "Quan el meu marit marxava i ens quedàvem soles la meva filla i jo, els treballadors no ens feien ni cas", recorda. La situació

de menyspreu es va allargar fins que van trobar finalment un equip preparat per acceptar les seves ordres.

Tot i jubilada, Dolors Comes continua activa a l'hort de casa. "Hi estic encantada", diu. Però no només això. La presidència de l'associació segueix a les seves mans per una manca de relleu. "No trobo ningú que s'hi vulgui posar", afegeix. Almenys, ha aconseguit revertir una junta que abans estava dominada només per a homes. Ara, ja hi ha una majoria femenina.

— — — — —
●
"Quan el meu home marxava, els treballadors no em feien ni cas"



● Dolors Comes, passejant al costat del jardí de casa seva.

◆ El nou mural de Pangoico a l'entrada de Torrebesses pintat en motiu del Dia Internacional de la Dona.
Foto: Xavi Minguella





◆ Sònia Morell davant de la granja de porcs heretada del seu pare.

“No demano que em tractin millor que ningú”

Sònia Morell

48 anys - Ramadera de Golmés

Aquesta és la història d'una reconversió radical. Sònia Morell era una persona **vinculada a la banca, que abans de la pandèmia ja va buscar alternatives al seu sector, cada cop més sotmès a una crisi laboral. Va crear la seva pròpia firma d'assessoria d'estil**, destinada a recomanar a les persones com vestir-se, a organitzar la seva imatge i, sobretot, a motivar les dones en el seu procés d'apoderament.

Però la pandèmia va provocar-li un nou sotrac professional que la va fer tornar, per una banda, al sector de l'administració, aquest cop en un

centre d'atenció primària d'Alpicat, i, per una altra, al sector ramader. El seu pare, ja jubilat, es va emocionar quan va sentir que la seva filla, molts anys desvinculada del seu negoci, havia decidit agafar el comandament de la granja que la família conserva des de fa prop de cinquanta anys a Golmés (el Pla d'Urgell).

La transició, des del punt de vista burocràtic, va ser completament normal. Però Morell **reconeix que l'adaptació de l'entorn laboral de la granja va ser més complexa. "M'he trobat amb moltes actituds"**, explica. Però les més desagradables són aquelles en què l'han intimidat amb les seves mirades o l'han menyspreat. “Jo no demano que em tractin millor que ningú”, reivindica aquesta empresària que lamenta que el seu pare, en tots els seus anys en actiu, no s'havia trobat mai amb les maneres que ella ha d'afrontar cada dia.

Moltes vegades es presenten persones que busquen feina a la granja. A ella la ignoren. “Vull parlar amb el responsable”, li exigeixen, malgrat

◆
“M'han intimidat amb les mirades o, fins i tot, m'han arribat a menysprear”

que insisteix que és ella qui porta ara el negoci. **“Puc entendre que en certs contextos, i per a segons qui, la meua presència cridi l’atenció”, explica Morell, “però sols vull que em tractin amb normalitat”.**

La Sònia Morell recorda que la seva mare va optar principalment per assumir les tasques de la llar. “Ella era la cuidadora, la sanadora, el pal de pallar”, reivindica. “Era la meua mare qui portava menjar cuinat a la granja quan el meu pare s’hi havia de quedar llargues jornades”, recorda. Morell reconeix que la granja li dona pau i descans mental. “Quan soc aquí, desconnecto completament de tot”, admet. Li agrada i, a la vegada, li sap greu donar-li un final. “El dia que el meu pare no em pugui ajudar, no sé si podré assumir-ho tot”, confessa. Tot i això, ella no para de fer inversions en la granja perquè, en certa manera, se l’estima.

El que sí que li agradaria és consolidar **el seu darrer projecte empresarial. Es tracta de Monno, la primera marca de l’Estat espanyol que confecciona granotes exclusives per a les dones treballadores del camp.** La singularitat dels seus dissenys es basa, entre altres coses, en la cremallera. Incorpora una d’horitzontal, entre la cintura i els malucs, que facilita a les dones anar al servei sense haver-se de despullar. El projecte, que el porta amb una amiga i també ramadera del Solsonès, ha tingut un recorregut llarg i ara sembla que té embranzida. **Després de set prototips i mesos de prova i error, estan comercialitzant un model des de fa tres anys amb un èxit inesperat.** “Quan vam arrencar va haver-hi un boom de vendes que ens va agafar per sorpresa”, assegura. La majoria de les clientes són empresàries, no sols del sector ramader i agrícola, sinó també artistes i artesanes procedents de la Catalunya central i Girona, tot i que també han tingut comandes d’altres parts de l’Estat espanyol, des de Múrcia fins a Galícia.

“Els pagesos grans admiren la meua vocació”

Adriana Drago

27 anys - Pagesa de Fraga

Adriana Drago és neta d’un arrossaire d’Amposta que va decidir canviar de terres i provar fortuna entre el Baix Cinca i el Segrià. El seu pare

va continuar amb l’empresa familiar, però fent canvis importants. De l’arròs, van passar a la fruita dolça, com una nova aposta empresarial que els ha anat bé. **Préssecs, pomes, nectarines, paraguaians, peres i cereal... l’Adriana ha crescut en un context purament pagès. No sols a les finques de l’empresa a Fraga, sinó també als horts familiars de Lleida, on s’ha criat.** “El que havia començat inicialment com un càstig, s’ha convertit en la seva vocació”, diu. Aquells estius en què no sabia què fer i els seus pares l’obligaven a anar al tros van convertir-se en la seva primera escola. “Vaig anar aprenent sense que em tractessin com la filla de l’amo”, assegura. Ara, està culminant aquesta formació graduant-se com a enginyera agrícola a la universitat i, a la vegada, treballant com assalariada.

De petita, ella no volia ser pagesa. Vol convertir-se en cirurgiana militar, però els estudis no eren el seu fort. “Em queia el món a sobre quan havia d’estar-me davant d’un llibre massa hores”, reconeix. Després del batxillerat, va fer cicles de grau superior de Gestió Forestal i Control Ambiental a Pont de Suert, va viatjar a Xile i, de nou a casa, es va posar a treballar a les terres de la família.

El camp l’ha satisfet els anhels de llibertat que des de ben jove havia estat buscant. Un gos, un cavall i desenes d’hectàrees de terreny li donen el que necessita. Però no vol ser un simple peó. Així que va decidir tornar a les aules. Això li donarà el bagatge suficient per agafar el relleu empresarial de la família.

No li fa por. Ni tan sols el fet que “físicament no seré mai tan forta com un home”, admet, però la meua condició física femenina té altres virtuts. **Molt sovint el pare o l’oncle necessiten la seva ajuda per arreglar el tractor o planificar tasques. “Les meves capacitats no són eminentment físiques, però tinc les mateixes que qualsevol altre pagès”,** reivindica Drago. Suport no li’n falta. “Molt sovint sento comentaris d’admiració de pagesos grans quan veuen que he decidit continuar amb la tasca familiar”, explica. I és que en un sector molt envellit on el relleu generacional està compromès, la presència d’una jove emprenedora aporta una alenada d’aire fresc. “Molts senten orgull”, assegura

En qualsevol cas, Adriana Drago se sent afortunada. **A casa tenen més de cinquanta hectàrees que, en certa manera, funcionaran de salvavides en la seva futura aventura empresarial.** Admet que les dificultats sempre hi són, “tant si ets dona com si ets home”. I és

“Físicament no seré forta com un home, però la meua condició té altres virtuts”



que "en les incorporacions de joves agricultors, t'enterren a papers", diu. Ella farà aquest pas en els pròxims mesos, presentant un projecte d'adquisició de terres que s'afegiran a les de la família.

Els temps estan canviant. **En la seva especialitat acadèmica, la presència de noies cada cop és més nombrosa. La situació s'està revertint en part, segons ella, a la mecanització del camp.** "Ja no es requereix tanta força física", assegura. Però el que tem és que la presència de dona al capdavant de l'empresa pot portar algunes tensions. "Ja ho he viscut dirigint el bancal amb els temporers", reconeix. Sovint s'ha trobat amb escenes desafiament d'homes que no acceptaven el seu rol de capatàs. Com ho soluciona fins ara? Demanant ajuda al pare. "I això em fa sentir fatal", conclou. En el futur, confia que quan els treballadors dissidents veegin que "una dona està pagant el seu sou, aleshores tindran més respecte".

"Ara em sento estimada i respectada"

Sandra Girabet

50 anys - Síndica del Canal d'Urgell a Puiggròs

Filla dels Alamús, va viure des de petita les conseqüències d'una societat patriarcal. **Els seus pares van deixar en herència totes les terres al seu germà petit.** Ella no ho ha retret mai, reconeix que és fruit

◆ Drago passeja el cavall que té a la finca de la seva família a Fraga.





◆ Sandra Girabet, al costat d'una séquia del canal a Puiggròs.

d'un context històric i cultural inevitable. Però ara no ha volgut fer el mateix amb els seus dos fills, als qui repartirà equitativament els guanys de la família.

Ella va romandre a casa fins que es va casar amb trenta anys. Durant aquest temps, va treballar fora de casa. "No m'ha agradat mai el fred de ser al ras, al tros o a les granges", reconeix. **Va estudiar administració, però per vicissituds de la vida, va estar dècades treballant en àmbits molt diferents com el de la restauració, la indústria o el sector de la fruita.** No es va posar amb gestió administrativa fins que es va casar. Ho va fer amb un ramader de Puiggròs, propietari de granges de tossinos i vedells, un sector que coneixia prou bé. "Al principi, jo en sabia més que el meu marit", assegura. Mai li ha fet res embrutar-se les mans, però ella sempre ha preferit portar la gestió de la documentació de l'empresa familiar.

El que l'apassiona de veritat és la tasca que està fent ara com a síndica del Canal d'Urgell. Ella, juntament amb una altra dona d'Arbeca, són l'única presència femenina en una responsabilitat eminentment masculina. **Hi ha més d'un centenar de síndics repartits per tota la comunitat de regants. A les juntes rectores del poble, la Sandra Girabet es troba rodejada sempre d'hommes.** Però assumir aquest càrrec va ser una decisió voluntària. Feia temps que li anava al darrere i quan, va haver-hi eleccions a la collectivitat de Puiggròs fa poc més d'un any, s'hi va presentar i va guanyar per un sol vot.

La seva responsabilitat és fer d'enllaç entre els re-

gants i la Casa Canal. "Ser dins de les organitzacions agràries és la millor manera de conèixer les coses de primera mà", justifica. De fet, ha assumit aquesta tasca en una de les èpoques més complicades del Canal, que va passar l'estiu passat amb restriccions i sequera. La seva gestió demana molta diplomàcia i mà esquerra. **"Si els pagesos em pregunten per què no es pot regar, jo els ho puc explicar amb arguments de pes"**, comenta. Molta pedagogia en mans d'una dona.

Ella se sent respectada i estimada. "Benvinguda", "ja era hora!", "per fi una dona!"... aquests eren alguns dels comentaris dels seus nous companys de la junta. En tot moment, sobretot durant els primers mesos com a síndica, va tenir el suport i l'ajuda d'altres síndics. Però no sols d'ells. **Els pagesos en general han reconegut la seva figura des del primer moment sense tenir en compte el seu gènere.** "He tingut una bona acollida, tot i els moments delicats que estan sofrint els regants", diu. Fins i tot, ha sabut trobar la manera de convèncer quan ella sola ha hagut de prioritzar unes reparacions per sobre d'unes altres. Mai ha estat discutida.

"Encara estic aprenent", admet Sandra Girabet, "però m'agrada molt perquè amb aquesta tasca sempre interactuo amb la gent". Com a síndica se sent completament realitzada.

"Ser dins del Canal d'Urgell em permet conèixer les coses de primera mà"

La numantina perseverança de les seccions de crèdit

Les cooperatives agrícoles estan encara estretament vinculades a un servei que ha existit des dels inicis. Es tracta de les seccions de crèdit, una figura financera en retrocés i en un aparent enfrontament amb la banca convencional. A la demarcació de Lleida hi ha al voltant d'una vintena d'aquestes seccions repartides per 26 municipis, la majoria al Segrià i les Garrigues, que persisteixen a donar una atenció personalitzada que ha desaparegut a la majoria dels pobles.

ALBERT GONZÁLEZ FARRAN · Redacció

En una època en què la banca convencional està reduint cada cop més el seu personal o, fins i tot, tancant oficines als pobles més petits, les cooperatives estan assumint el seu relleu amb les seves seccions de crèdit. Es tracta de la banca agrícola per excel·lència, on els pagesos confien les seves liquidacions anuals i hi deixen uns diners que serveixen no sols per finançar i invertir en projectes conjunts de les cooperatives, sinó sobretot per donar crèdit als socis en les seves tasques empresarials. Les seccions de crèdit suposen també una obra social que els bancs ja han deixat de fer, sobretot donant determinats serveis per a la gent gran com dispensar petites quantitats d'efectiu o actualitzar els seus comptes corrents. I és que no sols les oficines estan desapareixent dels pobles, sinó també els caixers (tot i que ara la Generalitat ha adjudicat a CaixaBank i la Caixa d'Enginyers la creació d'una xarxa d'oficines mòbils).

A la demarcació de Lleida hi ha poc més d'una vintena de seccions de crèdit repartides per 26 municipis, la immensa

majoria concentrades a les comarques del Segrià i les Garrigues. En el conjunt de Catalunya, hi ha un total de 58 seccions de crèdit, que gestionen gairebé 559 milions d'euros dels seus so-

cis per 72 municipis. Fora de Lleida, una bona part d'aquestes seccions es troben molt actives a la demarcació de Tarragona, sobretot a les comarques del Priorat, l'Alt i Baix Camp i el Baix Penedès.

Les cooperatives tenen de fet una forta concentració al sud-oest de Catalunya, amb una economia fortament lligada al sector agroalimentari. **La secció de crèdit és, tal com indica el seu nom, una secció més de la cooperativa que desenvolupa la gestió de la tresoreria de tots els socis i només en poden disposar les cooperatives de primer grau.** No es poden considerar entitats financeres i únicament poden operar amb els diners dels socis (actius o col·laboradors) i mai poden acceptar comptes de terceres persones. En qualsevol cas, en els darrers deu anys la xifra de seccions de crèdit ha anat minvant substancialment, tant per la desaparició progressiva de cooperatives com per la concentració i la fusió d'unes altres. **La normativa d'Economia i Finances és cada cop més estricta amb aquestes entitats i s'estableixen uns controls que compliquen el seu funcionament.** Són mesures que van venir determinades parcialment per episodis molt negres de la història recent de les seccions de crèdit, pels quals es va haver de fer front a dramàtiques fallides. Un dels casos més sonats va ser el de la cooperativa de Cambrils, una entitat que el 2015 va deixar un forat de 32,5 milions d'euros. L'entitat va sortir l'any 2022 del concurs de creditors amb un acord amb un grup empresarial (Migasa) que va permetre donar un impuls econòmic i garantir el retorn dels diners a tots els abonats d'aquí a l'any 2036.

Les oficines bancàries desapareixen i les cooperatives estan prenent el seu relleu

Aquest fet i alguns altres de menor envergadura van aixecar les alarmes a tot el món cooperatiu agrari. I és que **els dipòsits i diners que hi ha a les seccions de crèdit no estan tècnicament assegurats pel Fons de Garantia gestionat pel Banc d'Espanya i les associacions bancàries. Per això, el Govern català va aprovar l'any 2016 un Fons Cooperatiu** per facilitar el finançament a les cooperatives que acordin la liquidació ordenada de la seva secció de crèdit i, d'aquesta manera, preservar els saldos dels creditors i els interessos dels socis. En aquest sentit, les cooperatives que vulguin mantenir la seva secció de crèdit han de participar en aquest Fons Cooperatiu que es nodreix amb el 3% dels saldos creditors mitjans mensuals de cada secció de crèdit. La nova norma també incorpora mecanismes per assegurar que el Fons sempre disposi de liquiditat per

donar resposta a les necessitats de les cooperatives associades. Fins ara, aquest Fons no s'ha utilitzat ni una sola vegada.

"Ara les seccions de crèdit estan molt més professionalitzades i, amb el pas del temps, aniran sent menys, però amb estructures molt més grans", aquesta és la previsió d'Antonieta Gual, la responsable de les seccions de crèdit de la Federació de Cooperatives Agràries de Catalunya.

Un dels exemples vivents d'aquesta projecció futura és el de la Cooperativa d'Ivars. Es tracta d'una de les entitats que mouen més volum de diners al món cooperatiu (més de cinquan-

Les seccions de crèdit han de participar del Fons Cooperatiu amb un 3% del seu saldo

COOPERATIVES AMB SECCIÓ DE CRÈDIT Font: Departament d'Economia i Hisenda (Generalitat)

OLI

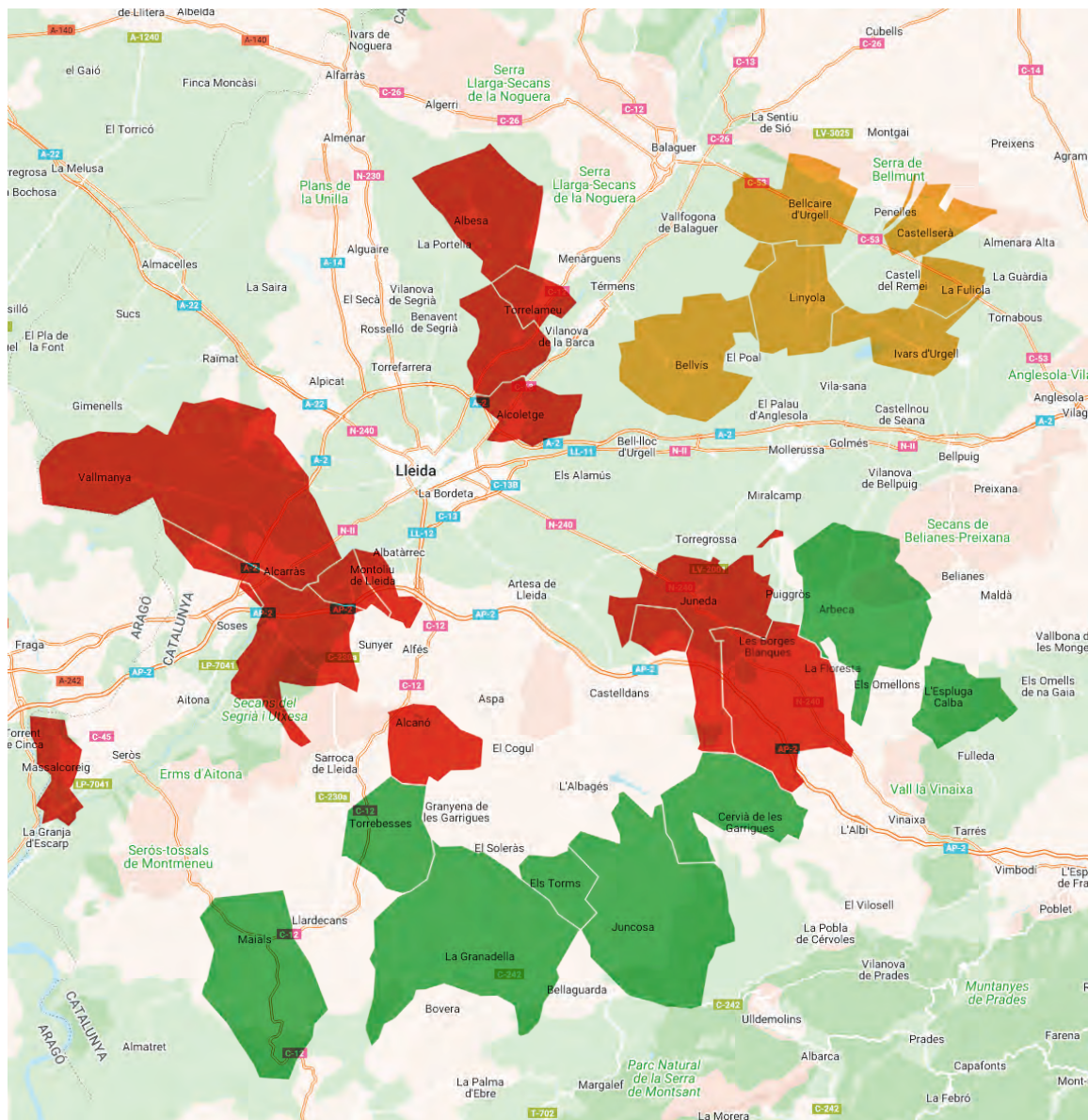
- Agrària Espluguense
- Arbequina
- Camp de Cervià de les Garrigues
- Agrícola St. Isidre de Juncosa
- Camp dels Torms
- St. Antoni Abat (la Granadella i Torrelameu)
- Camp Foment Maialenc

PINSO

- Cooperativa d'Ivars (Ivars d'Urgell, Castellserà i la Fuliola)
- Linyola Agropecuària
- Verge de les Sogues de Bellvís
- St. Isidre de Belcaire d'Urgell

FRUITA I HORTA

- Agropecuària de Juneda
- La Borgenca
- St. Isidre de les Borges
- Agrària de Montoliu
- Agrícola d'Alcoletge
- Camp d'Alcarràs (Alcarràs i Alcanyol)
- Camp de Massalcoreig
- Fruitera de Corbins
- St. Pere de Sudanel·l
- Segre Fruits (Alcarràs i Torres de Segre)
- St. Roc d'Albesa
- Fruitera de Torrelameu



► A la demarcació de Lleida hi ha poc més d'una vintena de seccions de crèdit repartides per 26 municipis, la immensa majoria concentrades a les comarques del Segrià i les Garrigues.



ta milions d'euros anuals amb uns 2.500 socis) i integra no sols els pagesos d'Ivars, sinó tots aquells que abans pertanyien a l'AgroUnió de la Fuliola i de Castellserà (fusionats per absorció l'any 2007). Precisament, l'entitat conserva encara les seves oficines a tots els municipis afectats, amb personal operatiu matí i tarda, oferint atenció personalitzada i real als seus socis.

Els diners del camp, per al camp

Antonieta Gual és una gran defensora de les seccions de crèdit. "Són una eina clau en el món cooperatiu", diu. Segons ella, funcionen sota una premissa bàsica: "els diners del camp, per al camp". I és que reclama que els socis pagesos poden obtenir d'aquesta manera finançament per a les seves inversions. "Estem donant un servei de gran proximitat a un sector amb molt poc relleu generacional", reivindica la directora financera d'Ivars, Imma Cortada.

El món cooperatiu està molt disgregat i, per tant, també l'ús que se'n fan de les seccions de crèdit. Des del finançament de noves granges i

les ajudes als ramaders dels sectors porcí i boví en el cas de la Cooperativa d'Ivars, a pòlisses per afrontar les diferents despeses abans de cobrar la collita, com en el cas de les cooperatives d'Arbeca i les Borges Blanques, ofereixen un ampli ventall que afe-

geixen complexitat.

"Estan molt intervingudes per la Generalitat, cosa que ens sembla perfecte, però en alguns moments ens posen més traves del que seria

desitjable", matisa Josep Presseguer, el director general de **Fruits de Ponent. Es tracta d'un grup d'Alcarràs que integra quatre cooperatives de primer grau i dues seccions de crèdit, les del Camp d'Alcarràs i de Segre Fruits, amb passius de dotze i tres milions d'euros respectivament, més de 200 famílies associades i atenció personalitzada fins i tot a pobles petits com Alcanó i Torres de Segre.** Però les imposicions normatives són per a ells un llast. "No entenem la prohibició a les cooperatives de segon grau com la nostra de disposar d'una sola secció de crèdit i així evitar tanta duplicació de recursos", lamenta Presseguer.

El responsable de Fruits de Ponent admet que les seccions de crèdit no agraden gaire, ni al sector bancari ni a les administracions, però les defensa com un instrument indispensable per al sector primari. "Per això no traspasarem mai cap línia roja", com seria el finançament de béns i projectes aliens a l'activitat agrícola i ramadera.

Malgrat tot, **la banca tradicional no deixa de ser una línia paral·lela a la qual van destinats els diners de les cooperatives, que necessiten un "compte mirall" en un banc i és allí on les organitzacions gestionen les seves inversions.** "No som la seva competència, sinó de fet els seus clients", reivindica Sergi Millán, el gerent de l'Arbequina que mou actualment set milions d'euros dels seus socis.

En qualsevol cas, **la base del funcionament de les seccions de crèdit es fonamenta en "la confiança de la gent en les cooperatives"**, diu Millán. Adverteix que les seccions mouen els diners dels socis, donant-los la seguretat que en podran disposar en qualsevol moment. "És un tracte de tota la vida", afegeix Presseguer, "que ningú desitja perdre". De fet, segons recorden els experts, les cooperatives es van crear en el seu moment per la necessitat de crèdits dels pagesos. "I seran la darrera cosa que es tancarà", vaticina Presseguer.

Les seccions de crèdit es van concentrant en estructures cada vegada més grans

La rosella

Aquesta herba anual és fàcil d'identificar quan està florida i, en molts casos, pot considerar-se una mala herba i, fins i tot, una invasora als camps de cereals.



REDACCIÓ · Airy Gras
IL·LUSTRACIÓ · Heura Gaya

La rosella (*Papaver rhoeas* L.), anomenada 'roella' o 'ruella' a Ponent, és una herba anual d'uns 20-60 cm d'alçada, més o menys hispida (amb pèls) i amb làtex de color blanc. Es tracta d'una planta que hom pot identificar quan és florida i que trobem als sembrats i vores de camins d'arreu del territori. En molts casos és considerada una mala herba o fins i tot una planta invasora de cultius, sobretot de cereals.

Les fulles són pinnatipartides o pinnatisectes amb els segments dentats o dividits, les inferiors peciolades i les superiors sèssils. Les flors de 5-8 cm de diàmetre són, normalment, de color vermell escarlata, de vegades negres al centre. La podem trobar en flor entre març i agost. I el fruit és una càpsula d'1-2 cm.

El seu ús més conegut és com a planta comestible, usant les fulles tendres o joves per menjar amanides. Antigament, aquest ús alimentari es vinculava a certes propietats terapèutiques, sent consumida a l'inici de la primavera per netejar la

sang. És important saber-la identificar i recollir quan encara no ha florit, ja que si es consumeix quan ja està en flor el seu gust és més fort i amarg. Tot i així, en èpoques de manca també s'havien usat les fulles de la planta en flor per menjar com a verdura.

Antigament, aquesta herba era recollida per donar als conills, les gallines i altres animals, a excepció de les ovelles. Aquesta era consumida en fresc o deixada assecar i consumida posteriorment durant l'hivern.

Com a planta medicinal s'utilitza l'aigua dels pètals de la flor per al seu ús hipnòtic, sedant i tranquil·litzant, així com també per a afeccions respiratòries, com refredats i per calmar la tos. Una espècie propera a la rosella és la *Papaver somniferum*, coneguda com a cascall, planta de gran importància en medicina, ja que el seu làtex és la font de l'opi.

Per últim, cal destacar que les roselles són una de les poques plantes que els infants reconeixen amb facilitat, això és degut al seu ús lúdic, ja que aquests juguen al gall, gallina o pollet en funció del color de la poncella.

La Generalitat planteja una renda bàsica per als agricultors i promet flexibilitzar el pla contra la sequera

REDACCIÓ · Barcelona

El Govern de la Generalitat s'està plantejant la possibilitat d'encarregar un estudi sobre l'aplicabilitat d'una renda bàsica agrària, amb especial prioritització dels joves de petites explotacions agroramaderes, que permeti avançar en la transformació del sector agrari cap a la sostenibilitat econòmica, social i ambiental, assegurar-ne la viabilitat i fomentar el relleu generacional. Així ho va anunciar el conseller d'Acció Climàtica, David Mascort, durant la sessió monogràfica del 5 de març al Parlament. També va prometre millores en el sistema d'assegurances agràries garantint que elaborarà amb els sindicats "una proposta conjunta de revisió de l'actual sistema". En el cas que aquesta revisió no es produeixi, va assegurar que "el Govern estudiarà un sistema d'assegurances agràries propi adaptat a les circumstàncies del sector i a la nova realitat climàtica per fer costar a la pagesia catalana".



◆ El conseller durant la darrera sessió monogràfica al Parlament. Foto: Generalitat.

les explotacions que no són d'engreix, com el cas de les lleteres, podran veure flexibilitzada aquesta reducció si elaboren un pla d'estalvi. "L'objectiu és evitar que cap explotació hagi de sacrificar el seu bestiar per adaptar-se a les restriccions en estadi d'emergència", van indicar fonts del departament.

Malgrat aquests anuncis, les organitzacions agràries no en van quedar satisfetes. Unió de Pagesos (UP) considera que els grups polítics no van instar el Govern a fer tot el que està en les seves atribucions en matèria de mercat just, transparent i equitatiu, com ara una regulació adequada dels contractes tipus o l'adequació de la normativa de les llotges i mercats d'origen per ajustar-la a les exigències de l'Organització Comuna de Mercats (OCM) dels productes agraris.

UP critica que tampoc van instar el Govern a aconseguir la competència de l'establiment de bonificacions fiscals a l'IRPF i que l'Estat les estableixi en la seva participació en l'IRPF i en l'Impost de societats.

La Plataforma amenaça amb més accions si no hi ha canvis substancials

Portaveus de JARC consideren que els acords de la reunió de treball amb el departament no han estat gaire efectius per la pagesia, i lamenten la falta de suport per assolir objectius més ambiciosos. Critiquen l'oportunitat històrica perduda i la falta de suport quan l'organització, va presentar temes com ajuts per a la compra de palla al vedell d'engreix i flexibilitzar els requisits dels ajuts de competitivitat per les Explotacions Agràries Prioritàries i augmentar bonificació perquè els préstecs públics es redueixin al 0% d'interès.

Per la seva part, membres de la Plataforma Pagesa van prometre que organitzaran noves mobilitzacions si no veuen "canvis substancials" en el sector en un breu termini de temps.

Les organitzacions agràries lamenten la manca de profunditat de les mesures

Per la seva part, la Comissió Interdepartamental de Sequera del dia 7 de març va abordar també la flexibilització del Pla Especial per garantir la supervivència del bestiar, els arbres i la viabilitat econòmica de les explotacions. En concret, no s'aplicarà la reducció del 50% en l'ús d'aigua previst en aquelles explotacions ramaderes on l'activitat es basa en femelles reproductores. Així mateix, per assegurar la supervivència dels animals en

NOTÍCIES

BIOSEGURETAT

La FCAC presenta esmenes al projecte de llei sobre sancions en cas d'entrada il·legal a granges

REDACCIÓ · Lleida

La Federació de Cooperatives Agràries de Catalunya (FCAC) va presentar al febrer esmenes a la modificació de la llei d'orientació agrària, referint-se tant al règim sancionador d'una incorrecta gestió de les dejeccions ramaderes com a l'entrada il·legal a granges i escorxadors. A més de valorar positivament la proposta d'aprovació d'un règim sancionador per entrar sense permís a granges, la FCAC també ha posat èmfasi a sol·licitar que es rebaixi la complexitat dels exhaustius tràmits burocràtics que han de realitzar els ramaders amb l'objectiu d'augmentar la competitivitat en la producció d'aliments d'alta qualitat. Destaca també l'esforç del sector a l'hora d'avançar en la gestió les dejeccions ramaderes.

SINDICATS

Reivindiquen l'orgull de ser pagès en l'exposició 'Visca la terra! 50 anys d'Unió de Pagesos'

REDACCIÓ · Barcelona

Unió de Pagesos va inaugurar el 8 de febrer al Palau Robert l'exposició *Visca la terra! 50 anys d'Unió de Pagesos*. La mostra commemora l'aniversari de la fundació del sindicat amb un repàs del debat sobre el camp que el sindicat agrari ha plantejat al llarg de la seva trajectòria: democratització de la representativitat dels professionals agraris, preus justos al camp i a la ciutat, preservació de la terra per als usos agraris, reivindicació de la pagesia com el model per a una producció agrària en equilibri al territori i com actor per a la vertebració social a comarques. Unió de Pagesos es va fundar en la clandestinitat el 3 de novembre de 1974 a la Casa de Colònies de Penyafort, a Pontons (Alt Penedès).

POBLACIÓ

Un estudi avisa que 70.000 persones migraran de Barcelona a les àrees rurals en cinc anys

REDACCIÓ · Barcelona

Un estudi desenvolupat per l'Institut Metròpoli revela que durant els darrers anys, la població que abandona la ciutat per anar a viure a àrees rurals s'ha incrementat a Catalunya. L'any 2021 es van registrar 16.300 migracions d'aquest tipus, gairebé 4.000 més que el 2019 i 6.000 més que el 2015. El pic d'aquest fenomen va arribar amb la pandèmia l'any 2020, amb 17.105 migracions. Segons l'Enquesta de cohesió urbana, s'estima que, com a mínim, entre 2023 i 2027, a la regió metropolitana de Barcelona, gairebé unes 70.000 persones migraran d'àrees urbanes a àrees semidenses o rurals. L'any 2022, unes 250.000 persones residents a ciutats grans, si poguessin escollir, viurien a municipis més petits.

EDUCACIÓ

JARC presenta un projecte de COAG d'educació agroalimentària per a les escoles

REDACCIÓ · Lleida

En una trobada entre membres de JARC i representants de PIMEC, es va donar a conèixer el projecte de Coordinadora d'Agricultors i Ramadera (COAG) per promoure l'educació agroalimentària a les escoles. Durant la presentació, els membres de JARC van exposar els detalls del projecte, destacant la seva importància per a la formació dels joves en matèria d'alimentació i agricultura sostenible. Entre les propostes de col·laboració plantejades per PIMEC, destaquen la celebració d'una jornada dedicada al projecte, amb l'objectiu de sensibilitzar i implicar un major nombre d'actors del sector. A més, es va acordar una reunió amb l'Agència de Seguretat Alimentària per explorar sinergies.

segreSegur

CORREDORIA D'ASSEGURANCES

Segurs del que parlem

Segresegur és una corredoria sòlida, d'origen familiar i de primera generació, especialitzada en el sector agrícola. A més, som experts en la contractació i gestió d'assegurances per a particulars i empreses en tots els àmbits.

C/Mossèn Ferran, 27, Seròs
973 780 297
<https://segresegur.com>

Corredoria autoritzada per la D.G.S.F.P. Clau de registre J3436



project
enginyeria + arquitectura



memòries Next Generation EU
legalització solar fotovoltaica
certificats energètics
inspeccions d'edificis ITES
cèdules d'habitabilitat
obres menors
rehabilitacions
projectes d'instal·lacions
activitats industrials
obertura de botigues
magatzems i naus

c. paer casanovas, 40 bx, 25008 Lleida _ 973243816 _
www.projectlleida.com

La vostra **associació** ven roses per **Sant Jordi**?
Tens una **empresa** i vols fer un detall al teu personal
per la Diada? *La millor opció és aquesta!*

**TRANSFORMA EL TEU
SANT JORDI
AMB LA ROSA DE TALMA**

TALMAverd
jardineria integral i plantes

100% SOCIAL

100% INCLUSIVA

100% SOSTENIBLE

*El preu pot variar en funció de l'embolcall, el tipus de rosa i el volum de l'encàrrec. Data límit d'encàrrecs: 12/04/2024.



A partir de
3,25€
/unitat*

638 187 330

botigajuneda@talma.cat

@talmaempresa

www.talma.cat

**Sistema SOFTWARE
per Bluetooth
F3020**



ecobalsas

**Impermeabilización y rehabilitación de balsas para agua y purines.
Instalación de cubiertas flotantes**



ecobalsas@ecobalsas.com - www.ecobalsas.com

Partida La Femosa, 21, 25197 LLEIDA Tel. 973 050 077 - 609 742 171



GESTIÓ AGRORAMADERA DE PONENT

Estimem la pagesia

Treballem per les persones

Ramaders i ramaderes compromesos amb el territori



som

persones · territori
ramaders · origen
arrels · Garrigues
responsabilitat
llavor · pagesos
coratge · passió
vida · innovació
impuls econòmic

Anuncia't a

SOMRURALS

Tiratge trimestral de 10.000 exemplars, 4 edicions l'any.
Les Garrigues, el Segrià, el Pla d'Urgell i el Baix Cinca.



NOTÍCIES

MEDI AMBIENT

Les cooperatives ja són punts de recollida gratuïts de productes fitosanitaris caducats o retirats



► Presentació a Lleida del projecte. FOTO: FCAC.

REDACCIÓ · Lleida

Més de trenta cooperatives agràries catalanes, entre les quals n'hi ha més d'una desena de la plana de Lleida, participen en un projecte de recollida i gestió selectiva gratuïta de productes fitosanitaris caducats o cancel·lats de les explotacions agrícoles a tot Catalunya. La Generalitat, amb el suport de la Federació de Cooperatives Agràries, posa en marxa aquest servei en què cada agricultor, soci o no soci de la cooperativa, podrà portar fins a un màxim de 250 kg per lliurament i arreu del país es preveuen recollir més de 40 tones de productes obsolets. El servei té un cost aproximat de 140.000 euros, que els assumirà la Generalitat, i el realitzarà el gestor de residus CGM. El 2021 es va fer un pla pilot amb deu cooperatives i fonts del sector apunten que els resultats van ser molt satisfactoris.

Cal no confondre aquest nou servei amb la recollida de l'anomenat Sigfito. Aquella és només per a envasos buits i pràcticament es fa a totes les cooperatives de la comarca i també algunes empreses i espais municipals. El nou servei, en canvi, vol recollir la matèria activa en si. Arran de la retirada de diversos productes del mercat, a molts pagesos els quedaven culs de pot a casa i fins ara s'havien de portar a una empresa gestora de residus, amb el cost que això suposava. Continuar-los aplicant no està permès, com tampoc abocar-los a l'aigüera o al camp, ja que, a diferència de quan s'apliquen diluïts amb aigua, a la garrafa són productes molt tòxics.

ECONOMIA

Les exportacions agroalimentàries marquen un nou rècord amb 15.327,60 milions

REDACCIÓ · Lleida

Catalunya ha superat per primera vegada els 15.000 milions d'euros en les seves exportacions (15.327,60 M€), augmentant un 3,22% en valor en comparació amb les dades del 2022. Així es desprèn de les dades d'exportacions agroalimentàries catalanes de l'any 2023, a partir de les dades que ha fet públiques l'AEAT (Agència Estatal d'Administració Tributària). Aquestes dades consoliden la tendència competitiva als mercats exteriors del sector pel seu valor afegit. En els últims 10 anys, les exportacions agroalimentàries catalanes han crescut un 89,95% en valor i un 16,15% en volum. Catalunya exporta aliments en línia de la mitjana del conjunt de l'Estat (-0,24%) i de la UE, que disminueixen un -5,98%.

AGENDA

L'Associació d'Espais Test Agraris prepara una trobada de treball a Lleida per al mes d'abril

REDACCIÓ · Lleida

L'associació Xarxa d'Espais Test Agraris (RETA, en castellà) ha convocat a Lleida una trobada de treball que té per objectiu compartir l'avenç de l'entitat per a la difusió de la seva activitat entre les persones i entitats interessades. La RETA està consolidant el seu treball com a xarxa, així com l'obertura cap a noves entitats interessades en els espais Test Agraris. La RETA ha definit tres sessions destinades a públics diferents. Dimecres 24 d'abril tindrà lloc l'Assemblea General; dijous 25 d'abril es desenvoluparà una sessió oberta adreçada a totes les persones i entitats interessades a conèixer els espais Test Agraris, i divendres 26 d'abril, es clourà amb una sessió adreçada a entitats promotores d'espais Test Agraris.

Tota una història mirant al cel

Les sequeres es van repetint inevitablement de forma sistemàtica, potser més freqüentment en l'actualitat a causa de la crisi climàtica. Acompanyant aquest fenomen meteorològic, i d'una forma estretament vinculada a l'activitat agroramadera, la població catalana ha recorregut a la seva fe religiosa per demanar a Déu l'esperada pluja. Es tracta de les històriques rogatives, practicades a molts municipis de la plana de Lleida i de les quals aquí en destaquem dues en particular.

REDACCIÓ · Lleida

L'arquebisbe d'Urgell, Joan-Enric Vives, en nom de tots els bisbes catalans, va convidar públicament fa unes setmanes tots els cristians a resar per l'arribada de les pluges. Citant un fragment de l'Evangelí, va assegurar que Déu "donarà coses bones als qui se les demanin". **Les rogatives a Déu per demanar la pluja "que tant necessita el país", en paraules de l'arquebisbe, és un costum documentat des de fa segles. Sembla que els llargs i repetits períodes de sequera no han fet perdre la fe als creients.**

A les nostres comarques tenim molts exemples d'una llarga tradició històrica per demanar religiosament l'arribada de la pluja. El darrer cas que ha estat notícia ve del Cogul. Allí, l'ajunta-

ment va organitzar el passat 17 de març un acte commemoratiu del centenari de la processó religiosa que es va fer el març del 1924 per demanar que s'acabés la sequera que assolava la comarca. Per aquells dies, ja feia mesos que no plovia a les Garrigues. "Ni per beure no hi havia aigua [...]. Animals, arbres i tot el que es troba en aquesta terra anava agonitzant lentament", explicava l'etnògraf Joan Bellmunt al llibre *Fets, costums i llegendes* (1987). Alguns testimonis que hi recull fins i tot parlen (amb exageració, segurament) de set anys sense ploure. La situació no era exclusiva de les Garrigues, sinó que també la patien altres indrets de Catalunya. A l'estació de l'Observatori de l'Ebre, per exemple, es considera el 1923-1924 com l'any pluviomètric més sec fins ara. També en parlen testimonis històrics del Vallès Occidental. Eren els pit-

◆ Una processó de principis de segle XX a Castelló d'Empúries. FOTO: Arxiu Municipal.





◆ A l'esquerra, la imatge més antiga del Sant Crist del Cogul. A la dreta, la commemoració dels 90 anys de la processó.

jors registres pluviomètrics d'arreu del país des de feia més d'un segle.

En aquest context, el rector del Cogul va convocar una pregària per demanar aigua i va convidar catorze pobles del voltant a acudir-hi en processó. I és que **el Sant Crist del Cogul era una de les imatges més venerades de la zona, ja que, segons diu la tradició recollida per Bellmunt, "sempre que els pobles hi havien acudit en devota romeria de pregàries per obtenir del cel el benefici de la pluja en temps de sequedat, havien estat sempre escoltades les seves oracions"**.

Així, el 19 de març del 1924, va aplegar-se al Cogul tot de gent procedent de Torrebesses, Sarroca, l'Albagés, el Soleràs, Granyena, els Torms, Juncosa, Puigverd, Castellans, Sunyer, Artesa, Alfés, Aspa i Alcanó. Hi arribaven amb ruquets, carros o a peu, portant imatges de cada poble, amb les autoritats civils i eclesiàstiques al capdavant. Es diu que els carrers del poble es van omplir de gom a gom. Fins i tot hi havia gent enfilada a les teulades. Cap a les dues del migdia es va treure la imatge del Sant Crist, als braços del qual es van penjar catorze cintes, una de cada poble representat, i va començar la processó.

Cap al tard, quan la comitiva ja tornava, van començar a caure algunes gotes, que a poc a poc van anar augmentant, "convertint-se en les 24

hores següents en una benèfica pluja que regava tots els camps, i s'emplenaren les basses d'aigua de les quals bevien els pobles", recull Bellmunt. A Sunyer es va omplir la bassa fins a sobreixir, i al Cogul li va faltar poc. El Sant Crist no havia fallat. Un mes després, el 21 d'abril, coincidint amb Dilluns de Pasqua, els mateixos pobles van tornar al Cogul en romeria per donar les gràcies. I és d'aquella segona trobada que es conserven els goigs. Els versos diuen:

*De nostres pecats en pena, tots els pobles del circuit
angustiats per la sequera, se sentiren aflagits,
acudiren en romiatge, peneditos a vostres peus
escoltàreu les pregàries, i l'aigua rajà del Cel.*

El periodista lleidatà Jordi Curcó explica que la imatge original del Sant Crist del Cogul del segle XVI va ser elaborada per Sant Lluc, patró dels pintors i restauradors. El va fer "tallant-lo amb fusta d'un mateix tronc d'arbre, amb la qual feu també altres dos, el Sant Crist de Gràcia de la Granadella, a les Garrigues Altes, i el Sant Crist de Balaguer, amb el seu santuari a la capital de la Noguera".

Les Tretes de les Sogues

Una altra benefactora històrica de les nostres comarques és **la Mare de Déu de les Sogues, que es venerava inicialment al santuari del Miracle dels Arcs i, després, a Bellvis. Històricament, més de mig centenar de pobles dels voltants anaven a implorar a la verge quan la sequera amenaçava els pagesos.**

El professor Josep Maria Mir assegura en un

**El 19 de març del 1924
van omplir el Cogul per
demanar una pluja que
va caure en unes hores**



◆ Les diferents imatges de la Mare de Déu de les Sogues de Bellvis.

dels seus freqüents treballs historiogràfics que "si la primavera no era gens plujosa, el rogatiu a l'ermita de les Sogues de Bellvis es posava en marxa seguint un protocol molt detalladament establert". Misses i professons se succeïen sense descans, amb les delegacions arribades dels pobles de la comarca. "Al segle XVIII, n'hi ha setze de documentades, tanta era la sequera (o les ganes de fer bona collita)", afegeix Mir.

Segons explicava l'escriptor Valeri Serra a la *Revista catalana* l'any 1926, **l'Ajuntament de Bellvis, davant una llarga sequera, acordava votar la treta, i així ho anaven a comunicar als pares Trinitaris que custodiaven la Mare de Déu de les Sogues.** Immediatament després, circulaven invitacions als pobles que constituïen la comarca de les Sogues, i aquests pobles agrupats i dividits en vuit colles anaven a Bellvis el dia que se'ls assignava honorant a la Verge amb fervorosos cultes.

El cronista de Linyola, Esteve Mestre, explica que "els pobles de la vora escollien uns representants, nomenats síndics, i els mesos d'abril i maig acudien als guardians de les imatges per demanar-los les tretes". En qualsevol cas, aquests síndics exigien la celebració de processons per recaptar almoines. "Les sequeres, per la seva freqüència, eren un gran negoci per als santuaris que guardaven les imatges miraculo-

ses", recorda Mestre.

El recurs d'invocar Déu i els sants és recurrent. "Suplicant a Maria Santíssima nos vulla socórrer en la necessitat tant gran de aygua". Aquesta novena es va resar al monestir de Montserrat el 21 d'abril del 1691, un dels actes religiosos més antics que hi ha documentats per demanar la pluja.

Les rogatives són una constant i tenen una base teològica. Fermí Manteca, un històric capellà de la vall del Llobregós (a l'alta Segarra) inclou regularment una pregària en les seves misses parroquials. Manteca, que també organitza trobades a l'ermita del Camp-Real de Massoteres per reclamar la pluja a Déu, adverteix que la pregària està avalada oficialment pel Vaticà. **"Concediu-nos la pluja que ens convé a fi que, ajudats prou amb els dons presents, desitgem amb més confiança els béns eterns", dicta el Missal Romà en el seu apartat d'oracions.** "Demanar la pluja a Déu no és una qüestió de màgia –adverteix el mossèn de la Segarra–. Es tracta d'un reconeixement de Déu com l'origen de la nostra creació".

Al s. XVIII va haver-hi fins a 16 professons per demanar la pluja a la verge de Bellvis



Som pagesos i ramaders COM TU

ASAJA - ASSOCIACIÓ D'EMPRESARIS AGRARIS DE LLEIDA

Enric Pubill, 18 altell 1^a · 25005 Lleida
Tel. 973 234 326 · 619 964 785 - Fax. 973 231 015
www.aeall.net · agraris@aeall.net

OFICINA A LES GARRIGUES · Nou, 3 · 25178 Bovera

Serveis de l'entitat

- Assessorament tècnic i jurídic
- Tramitació de la P.A.C
- Plans de millora
- Incorporació de joves agricultors
- Adecuació de granges a la nova normativa
- Cursos de formació gratuïts (Manipulador fitosanitari, ecocondicionalitat i bones pràctiques agràries, riscos laborals...)
- Assegurances agràries
- Gestió de temporers
- Possibilitat de participar a les taules sectorials
- Revista mensual amb tota l'actualitat del sector agrícola-ramader



urgasashop.com

Descobreix la carn de guatlla

Producte de Lleida, fet al costat de casa



www.borgesvet.com

facebook.com/borgesvet @@clinicaveterinariaborgesvet

Borges Vet

CLÍNICA VETERINÀRIA

- Medicina Interna
- Dermatologia
- Oftalmologia
- Odontologia
- Neurologia
- Nutrició
- Geriatria
- Pediatria
- Etologia
- Cirurgia de teixits tous
- Medicina preventiva
- Diagnòstic per imatge
- Laboratori propi
- Hospitalització de dia (3 sales independents: gossos, gats i infecciosos)
- Botiga especialitzada

Raval del Carme, 108
LES BORGES BLANQUES
Tel. 973 14 35 90 · Mòb. 645 783 282
contacte@borgesvet.com



No abaixem la guàrdia

Defensa l'aigua des de casa teva



Tot i que de tant en tant plou, el problema de la falta d'aigua comença a ser estructural i des de casa nostra no podem abaixar la guàrdia, hem de mantenir comportaments solidaris que evitin el malbaratament d'un bé escàs.



ÉS FÀCIL: 10 CONSELLS QUE DONEN VIDA

1 EL WC NO ÉS UNA PAPERERA



Una descàrrega de cisterna gasta entre 9 i 12 litres d'aigua. Fem-ne un ús responsable i no hi llencem deixalles.

2 LA DUTXA ÉS REUTILITZABLE



Omplir la banyera consumeix entre 200 i 300 litres d'aigua. Una dutxa la fem amb només el 20% d'aquesta aigua, i si posem una galleda a sota aprofitarem l'aigua que corre fins que surt calenta.

3 VIGILA L'AIXETA



Una aixeta oberta raja a 10 litres per minut. Tanquem-la mentre ens ensabonem, ens raspellem les dents o rentem els plats a mà.

4 REAPROFITA L'AIGUA QUAN CUINES



La que fem servir per rentar aliments o per bullir-los, una vegada torni a la temperatura ambient, ens serveix per regar les plantes.

5 RENTADORES I RENTAPLATS AL MÀXIM



El cicle d'una rentadora utilitza de 60 a 90 litres d'aigua (uns 200 litres si no és de baix consum), i el del rentaplats de 18 a 30 litres. Posem-los a plena capacitat i fem servir els programes llargs.

6 ENGANYA LES CISTERNES DE CASA



Si col·loquem una o dues ampolles de plàstic plenes dins la cisterna, reduïrem a la meitat l'aigua en cada descàrrega.

7 LES AIXETES SEMPRE AL DIA



Posem al dia les aixetes de casa, una petita fuga suposa el malbaratament d'entre 6.000 i 36.000 litres a l'any. A més, amb la instal·lació d'atomitzadors reduïrem fins a un 50% l'aigua que surt de l'aixeta.

8 COTXE NET AL TÚNEL DE RENTAT



Per rentar els vehicles fent servir la mànega necessitarem més de 300 litres d'aigua. La millor opció és el túnel de rentat o fer-ho amb una galleda i una esponja.

9 REGAR LA GESPA O L'HORT, AL CAPVESPRE



Per regar una superfície de gespa de 100 m² són necessaris 400 litres d'aigua. Evitarem l'evaporació regant al capvespre i en un sol reg abundant.

10 CUIDEM LA QUALITAT DE L'AIGUA



Hi ha molts productes que s'aboquen a l'aigüera que són de difícil eliminació o nocius. Un litre d'oli mineral pot contaminar 10.000 litres d'aigua. Cal separar-los i portar-los a la deixalleria.

Defensar cada gota d'aigua és cosa de tots.

Els ajuntaments revisen cada any canonades i dipòsits, ramaders i agricultors instal·len sistemes més eficients de reg i nosaltres podem pensar quins usos d'aigua són prescindibles i superflus a casa en temps de sequera.



Diputació de Lleida

La força dels municipis